

Případová studie Horní Újezd

k výzkumnému projektu MMR – WD 69-07-4 „Indikátory trvale udržitelného rozvoje jako nástroj sledování a snižování disparit v úrovni obyvatelstva jednotlivých regionů“.



PŘÍPADOVÁ STUDIE HORNÍ ÚJEZD

k výzkumnému projektu MMR – WD 69-07-4

**„INDIKÁTORY TRVALE UDRŽITELNÉHO ROZVOJE JAKO
NÁSTROJ SLEDOVÁNÍ A SNIŽOVÁNÍ DISPARIT
V ÚROVNI OBYVATELSTVA JEDNOTLIVÝCH REGIONŮ“**

Zpracoval: Ing. Petra Štěpánková

Vedoucí řešitelského týmu: doc. Ing. arch. Vladimíra Šilhánková, Ph.D.

VUT v Brně, Fakulta Architektury

Ústav teorie urbanismu

Poříčí 5; 639 00 Brno

Tento dokument vznikl jako součást výzkumného projektu WD 69-07-4 „Indikátory trvale udržitelného rozvoje jako nástroj sledování a snižování disparit v úrovni obyvatelstva jednotlivých regionů“ financovaného Ministerstvem pro místní rozvoj.

Případová studie Horní Újezd

k výzkumnému projektu MMR – WD 69-07-4 „Indikátory trvale udržitelného rozvoje jako nástroj sledování a snižování disparit v úrovni obyvatelstva jednotlivých regionů“.

OBSAH:

1. ÚVOD.....	4
2. UDRŽITELNÉ VYUŽITÍ ÚZEMÍ	5
2.1 URB1 – Indikátor územní dynamiky	5
2.1 URB 3 – Dostupnost místních veřejných prostranství a služeb.....	11
3. ENVIRONMENTÁLNÍ INDIKÁTORY	13
3.1 ENV1 – Kvalita ovzduší.....	13
3.1.1 Hodnoty znečištění prostředí atmosférickými polutanty (PM10 a NOx) PM10.....	13
3.1.2 Přítomnost zdrojů znečištění ovzduší	14
3.1.3 Znečištění radonem.....	14
3.1.4 Zařazení do oblasti se zhoršenou kvalitou ovzduší v rámci ČR	15
3.2 ENV2 – Kvalita pitné vody v obci a jejích zdrojů v poměru k produkci a likvidaci odpadní vody na obyvatele sídla.....	16
3.2.1 Kvalita pitné vody	16
3.2.2 Procenta čištění odpadních vod.....	17
3.2.3 Počet osob napojených na vodovod	17
3.2.4 Kvalita zdrojů podzemní vody v obci.....	17
3.3 ENV3 – Pohoda prostředí sídla	18
3.3.1 Produkce a složení komunálního odpadu na hlavu.....	18
3.3.2 Koeficient ekologické stability	18
3.3.3 Počty havárií na životním prostředí a starých ekologických zátěží v území.....	18
3.3.4 Zásobení obce energiemi	18
4 EKONOMICKÉ INDIKÁTORY	19
4.1 E1 - Hodnocení finanční stability a schopnosti realizovat budoucí investice (ukazatel finančního zdraví)	19
4.2 E2 - Stabilita a diverzifikace místní ekonomické základny	25
5 SOCIÁLNÍ INDIKÁTORY	27
5.1 SOC 1 - Sociálně-demografická struktura	27
5.1.1 Vývoj celkového počtu obyvatel.....	27
5.1.2 Věková, vzdělanostní, sociální, socioekonomická struktura obyvatelstva	29
5.2 SOC 2 - Sociální prostředí.....	32
5.2.1 Životní úroveň.....	32
5.2.2 Dostupnost a kvalita vzdělávání, celoživotní učení	32
5.2.3 Dostupnost a kvalita veřejných služeb, kriminalita, bezdomovectví	32
5.2.4 Výdaje na kulturu z rozpočtů územních samosprávných celků v přepočtu na 1 obyvatele.....	32
5.2.5 Zjištěné trestné činy v přepočtu na 1 000 obyvatel	33

Případová studie Horní Újezd

k výzkumnému projektu MMR – WD 69-07-4 „Indikátory trvale udržitelného rozvoje jako nástroj sledování a snižování disparit v úrovni obyvatelstva jednotlivých regionů“.

5.2.6 Rovnoprávnost žen.....	33
5.2.7 Kvalita bydlení	33
5.3 SOC 3 - Spokojenost a participace na věcech veřejných	34
5.3.1 Indikátor občanské participace	34
5.3.2 Podpora nestátních neziskových organizací a spolků.....	34
5.3.3 Indikátor politické participace.....	34

Případová studie Horní Újezd

k výzkumnému projektu MMR – WD 69-07-4 „Indikátory trvale udržitelného rozvoje jako nástroj sledování a snižování disparit v úrovni obyvatelstva jednotlivých regionů“.

1. ÚVOD

Horní Újezd

Okres: Přerov

Kraj: Olomoucký

Typ úřadu: ORP – ~~3. stupně~~/POÚ – ~~2. stupně~~/1. stupně¹



Obec Horní Újezd je držitelem "Zelené stuhy" za příkladnou činnost v péči o zeleň a životní prostředí v krajském kole soutěže "Vesnice roku 2003". Rozprostírá se v nadmořské výšce 285 – 367 metrů, tři kilometry jihovýchodně od Všechovic na mírném návrší Kelečské pahorkatiny. Katastrální výměra obce činí 687 hektarů, bydlí zde 450 obyvatel.

¹ Nehodící se škrtněte

Případová studie Horní Újezd

k výzkumnému projektu MMR – WD 69-07-4 „Indikátory trvale udržitelného rozvoje jako nástroj sledování a snižování disparit v úrovni obyvatelstva jednotlivých regionů“.

2. UDRŽITELNÉ VYUŽITÍ ÚZEMÍ

2.1 URB1 – Indikátor územní dynamiky

Pro výpočet indikátoru územní dynamiky obce Žernov byla využita data z volně přístupné Veřejné databáze ČSÚ. Databáze zpřístupňuje informace o využití půdy (území) na katastrálním území obce v letech 2001 až 2006, které jsou pro obec Horní Újezd zpracovány do následující tabulky:

Položka [ha]	Druh pozemku	2001	2002	2003	2004	2005	2006
Celková výměra		686,8	686,66	686,66	686,66	686,66	686,63
Orná půda	Neurbanizovaná	584,7	576,52	576,45	576,45	575,92	575,7
Zahrady	Urbanizovaná	19,49	19,41	19,37	19,37	19,39	19,37
Sady	Neurbanizovaná	4,92	4,45	4,45	4,45	4,45	4,45
Chmelnice	Neurbanizovaná	0	0	0	0	0	0
Vinice	Neurbanizovaná	0	0	0	0	0	0
Louky	Neurbanizovaná	24,75	26,02	26,07	26,07	26,61	26,93
Lesní půda	Neurbanizovaná	12,03	12,38	12,42	12,42	12,42	12,1
Vodní plochy	Neurbanizovaná	5,11	5,03	5	5	5	5
Zastavěné plochy	Urbanizovaná	9,15	9,12	9,14	9,12	9,11	9,12
Ostatní plochy	Urbanizovaná	26,64	33,72	33,75	33,77	33,77	33,97

Tabulka URB1-1 Využití půdy na území obce Horní Újezd

Z výše uvedené tabulky je vypočten podíl urbanizovaných a neurbanizovaných ploch. A to tak, že Urbanizované a neurbanizované plochy jsou rozděleny dle následujícího klíče:

Orná půda	Neurbanizovaná
Chmelnice	Neurbanizovaná
Vinice	Neurbanizovaná
Zahrady	Urbanizovaná
Ovocné sady	Neurbanizovaná
Trvalé travní porosty	Neurbanizovaná
Zemědělská půda	Neurbanizovaná
Lesní půda	Neurbanizovaná
Vodní plochy	Neurbanizovaná
Zastavěné plochy	Urbanizovaná
Ostatní plochy	Urbanizovaná

Tabulka URB1-2 Rozdělení pozemků ve struktuře sledované ČSÚ na urbanizované a neurbanizované území

Případová studie Horní Újezd

k výzkumnému projektu MMR – WD 69-07-4 „Indikátory trvale udržitelného rozvoje jako nástroj sledování a snižování disparit v úrovni obyvatelstva jednotlivých regionů“.

Pozn.: Od roku 2007 poskytuje ČSÚ data v detailnějším rozložení. Rozdělení na urbanizované a neurbanizované plochy je pak následující:

Orná půda	Neurbanizovaná
Chmelnice	Neurbanizovaná
Vinice	Neurbanizovaná
Zahrady	Urbanizovaná
Ovocné sady	Neurbanizovaná
Trvalé travní porosty	Neurbanizovaná
Zemědělská půda	Neurbanizovaná
Lesní půda	Neurbanizovaná
Vodní plochy	Neurbanizovaná
Zastavěné plochy	Urbanizovaná
Ostatní plochy	Urbanizovaná
Plantáž dřevin	Neurbanizovaná
Dráha	Urbanizovaná
Dálnice	Urbanizovaná
Silnice	Urbanizovaná
Ostatní komunikace	Urbanizovaná
Ostatní dopravní plocha	Urbanizovaná
Zeleň	Neurbanizovaná
Sportoviště a rekreační plocha	Urbanizovaná
Hřbitov, urnový háj	Urbanizovaná
Kulturní a osvětová plocha	Urbanizovaná
Manipulační plocha	Urbanizovaná
Dobývací prostor	Urbanizovaná
Skládka	Urbanizovaná
Jiná plocha	Urbanizovaná
Neploďná půda	Neurbanizovaná
Neurčeno	Urbanizovaná

Tabulka URB1-3 Rozdělení pozemků ve struktuře sledované ČSÚ na urbanizované a neurbanizované území

Podíl urbanizované a neurbanizované plochy v letech 2001 – 2006

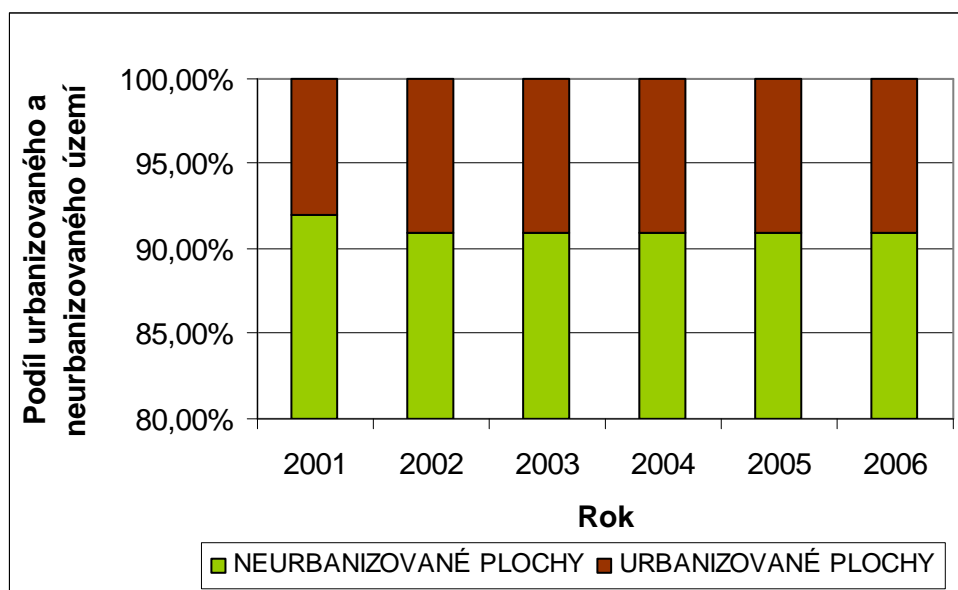
Podíl urbanizované a neurbanizované plochy v letech	2001	2002	2003	2004	2005	2006
Urbanizované plochy [ha]	55,28	62,25	62,26	62,26	62,27	62,46
Neurbanizované plochy [ha]	631,52	624,41	624,4	624,4	624,39	624,17
Urbanizované plochy [%]	8,05%	9,07%	9,07%	9,07%	9,07%	9,10%
Neurbanizované plochy [%]	91,95%	90,93%	90,93%	90,93%	90,93%	90,90%

Tabulka URB 1-4 Využití půdy na území obce Horní Újezd

Podíl urbanizovaných a neurbanizovaných ploch a jejich vývoj v čase lze rovněž vyjádřit graficky:

Případová studie Horní Újezd

k výzkumnému projektu MMR – WD 69-07-4 „Indikátory trvale udržitelného rozvoje jako nástroj sledování a snižování disparit v úrovni obyvatelstva jednotlivých regionů“.



Graf URB1-1 Podíl urbanizovaného území na správním území obce Horní Újezd – vývoj v letech 2001-2006

Na základě výše popsaných údajů o způsobu využívání půdy resp. území, lze sledovat index územní dynamiky (resp. indikátor změny využití území). Oba indexy slouží jako ukazatele dynamiky rozvoje sídla do volné krajiny, které zejména v porovnání s dynamikou vývoje počtu obyvatel, dávají přehled o udržitelnosti takového rozvoje.

Pro výpočet indexu územní dynamiky se používá vzorec:

$$UDI_n = \left(\frac{U_{urb,n}}{U_{urb,n-1}} - 1 \right) \times 1000$$

Kde: UDI_n je index územní dynamiky (Urban Development Index) ve sledovaném roce - roce n ,

$U_{urb,n}$ je rozloha urbanizovaného území obce ve sledovaném roce – roce n ,

$U_{urb,n-1}$ je rozloha urbanizovaného území obce v roce předcházejícím roku sledovanému – roce $n-1$.

Výsledky výpočtu jsou zpracované do následující tabulky a grafu a jsou pro obec Horní Újezd následující:

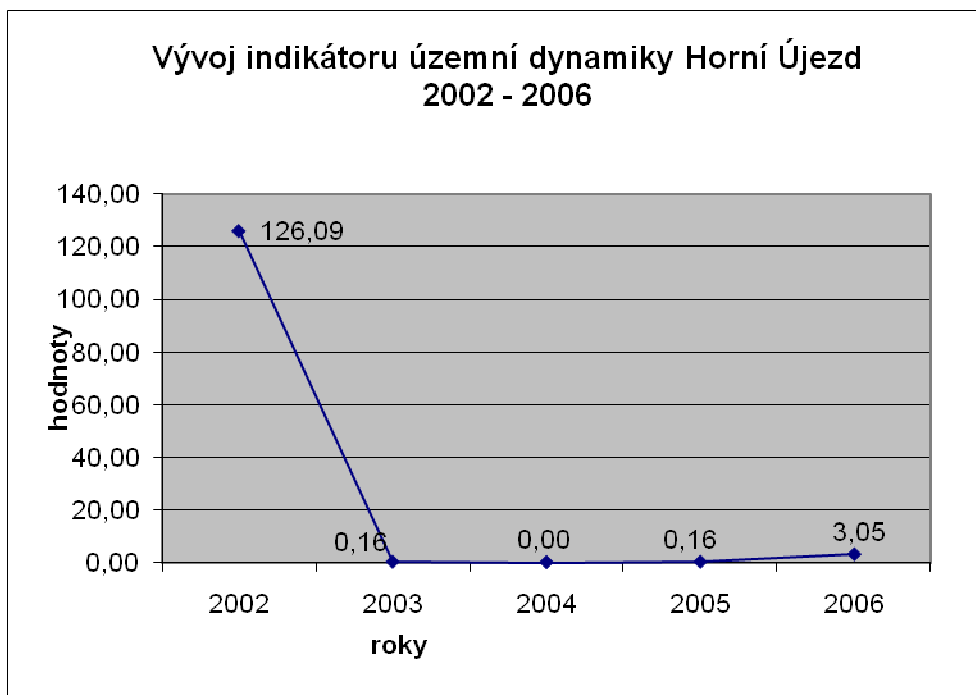
	2002	2003	2004	2005	2006
INDEX ÚZEMNÍ DYNAMIKY	126,09	0,16	0,00	0,16	3,05

Tabulka URB 1-5 Tabulka výsledků indikátoru územní dynamiky obce Horní Újezd v letech 2002 – 2006 – verze meziročního porovnání

Z výše uvedené tabulky sestojme jednoduchý graf, který nám ukáže meziroční srovnání vývoje indexu územní dynamiky obce:

Případová studie Horní Újezd

k výzkumnému projektu MMR – WD 69-07-4 „Indikátory trvale udržitelného rozvoje jako nástroj sledování a snižování disparit v úrovni obyvatelstva jednotlivých regionů“.



Graf URB 1-2 Vývoj indikátoru územní dynamiky obce Horní Újezd v letech 2002 – 2006 – verze meziročního porovnání

Jestliže zvolíme výpočet indikátoru tak, že vyhodnocujeme změny využití území ke zvolené základně, jedná se o index změny využití území obce. Postupujeme pomocí vzorce:

$$ILC_n = \left(\frac{U_{urb,n}}{U_{urb,0}} - 1 \right) \times 1000$$

kde ULC_n je index změny využití území (Index of the Landuse Change) ve sledovaném roce - roce n ,

$U_{urb,n}$ je rozloha urbanizovaného území obce ve sledovaném roce – roce n ,

$U_{urb,0}$ je rozloha urbanizovaného území obce v roce 0 (doporučením jako základna je rok, kdy byl schválen územní plán obce popř. v roce, kdy proběhlo SLDB).

rokem 0 je v tomto případě rok 2001, kdy jsou na veřejně přístupných stránkách ČSÚ dostupná nejstarší data o využití půdy na území obce Horní Újezd.

Výsledky sledování jsou potom následující:

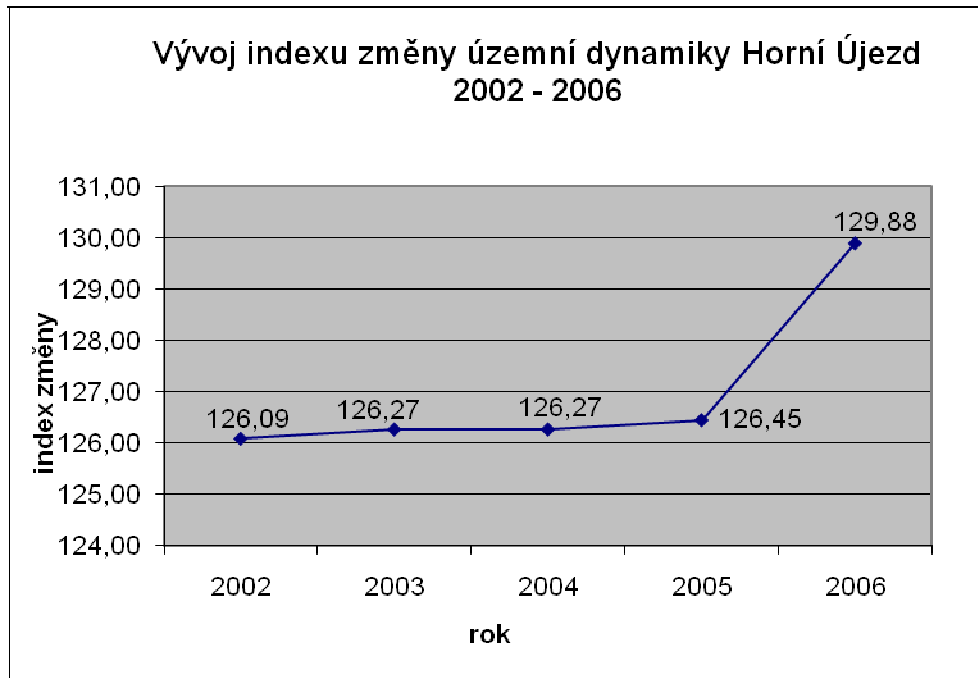
Rok	n	2002	2003	2004	2005	2006
Hodnota indexu změny využití území	ILC	126,09	126,27	126,27	126,45	129,88

Tabulka URB 1-6 Tabulka výsledků indexu změny využití území obce Horní Újezd v letech 2002 – 2006 – verze výpočtu ke zvolené základně

Případová studie Horní Újezd

k výzkumnému projektu MMR – WD 69-07-4 „Indikátory trvale udržitelného rozvoje jako nástroj sledování a snižování disparit v úrovni obyvatelstva jednotlivých regionů“.

Získaná data opět můžeme vyjádřit na grafu:



Graf URB 1-3 Vývoj indexu změny využití území obce Horní Újezd v letech 2002 – 2006 – verze výpočtu ke zvolené základně

V obci Horní Újezd dochází k postupným suburbanizačním tendencím. V roce 2006 je vidět patrný vliv probíhající výstavby.

Hustota osídlení obce

Dalším významným údajem o fungování a rozvoji obce je hustota osídlení.

Hustota osídlení celého správního území obce Horní Újezd v jednotlivých letech je vypočtena dle vzorce:

$$\rho_{celk_n} = \frac{P_{obyv_n}}{S_{celk_n}} = \text{obyvatel} / \text{km}^2$$

Analogicky je vypočtena hustota osídlení v urbanizované části obce:

$$\rho_{celk_n} = \frac{P_{obyv_n}}{U_{urb_n}} = \text{obyvatel} / \text{km}^2$$

kde ρ_{celk} je hustota osídlení obyvatelstva v sídle v roce n ,

P_{obyv} je počet obyvatel sídla v roce n ,

$S_{celk, n}$ je celková plocha správního území sídla v roce n ,

$U_{urb, n}$ je rozloha urbanizované části sídla v roce n .

Případová studie Horní Újezd

k výzkumnému projektu MMR – WD 69-07-4 „Indikátory trvale udržitelného rozvoje jako nástroj sledování a snižování disparit v úrovni obyvatelstva jednotlivých regionů“.

Obec Horní Újezd		2001	2002	2003	2004	2005	2006
Hustota osídlení celého správního území (obyvatel/km ²)	P_{celk}	63,48	65,39	64,52	63,50	63,79	63,94
Hustota osídlení urbanizovaného území (obyvatel/km ²)	P_{urb}	788,71	721,29	711,53	700,29	703,39	702,85
Hustota osídlení urbanizovaného území (obyvatel/ha)	P_{urb}	7,89	7,21	7,12	7,00	7,03	7,03

Tabulka URB 1-7 Vývoj hustoty osídlení obce Horní Újezd v letech 2001 - 2006

Výsledky tohoto indikátoru vykazují klesající trend hustoty osídlení již urbanizovaného území a to především v roce 2002, kdy můžeme rozpoznat rozšíření urbanizovaného území.

Případová studie Horní Újezd

k výzkumnému projektu MMR – WD 69-07-4 „Indikátory trvale udržitelného rozvoje jako nástroj sledování a snižování disparit v úrovni obyvatelstva jednotlivých regionů“.

2.1 URB 3 – Dostupnost místních veřejných prostranství a služeb

Zjišťování dostupnosti místních veřejných prostranství a služeb proběhlo na základě dat získaných z veřejné databáze ČSÚ, místního šetření a také s využitím veřejné databáze jízdních řádů: www.idos.cz

Jednotlivé veřejné služby a veřejná prostranství jsou ve sledované v obci buď přímo zastoupena (odpověď „ano“, anebo se o obci nenahází – odpověď „ne“). Jestliže se sledovaná služba v obci nenachází, zjišťujeme, zda se nevyskytuje v okolních obcích, které jsou dosažitelné veřejnou dopravou do 30 minut jízdy (dostupnost služby musí být zajištěna veřejnou dopravou v dostatečném rozsahu, tzn. minimálně 2x denně ve vyhovujících časech (ráno mezi 6. a 8. hodinou, odpoledne mezi 15. a 18. hodinou) a se zajištěním vratného spoje. Zjišťuje se pomocí veřejné databáze jízdních řádů: www.idos.cz.

<i>téma</i>	<i>dostupnost v obci [ano/ne]</i>	<i>dostupnost v dojezdové vzdálenosti [min]</i>
1.1 veř. prostranství rekr. a obytná > 5000m ²	Ano	Nelze nahradit dojezd. vzdál.
2 hřiště		
<i>dětská hřiště</i>	Ano	Nelze nahradit dojezd. vzdál.
<i>volně přístupná hřiště</i>	Ano	
3 prodejny potravin		
<i>s čerstvým ovocem a zeleninou</i>	Ano	
<i>s čerstvým pečivem</i>	Ano	
4 zastávky veřejné dopravy	Ano	Nelze nahradit dojezd. vzdál.
5 mateřské školy	Ano	
6 základní školy	Ne	15 min.
7 zdravotní služby společně		
<i>zdrav. služby - Všeobecné lékařství</i>	Ne	25 min.
<i>zdrav. služby - Praktické zubní lékařství</i>	Ne	25 min.
<i>zdrav. služby - Pediatrie</i>	Ne	25 min.
<i>zdrav. služby - Gynekologie a porodnictví</i>	Ne	25 min.
8 nádoby na separovaný odpad		
<i>kontejnery na papír</i>	Ano	Nelze nahradit dojezdovou vzdáleností
<i>kontejnery na plasty</i>	Ano	
<i>kontejnery na sklo</i>	Ano	

Tabulka URB3-1 Vyhodnocení indikátoru Dostupnost veřejných prostranství a služeb v obci Horní Újezd

Případová studie Horní Újezd

k výzkumnému projektu MMR – WD 69-07-4 „Indikátory trvale udržitelného rozvoje jako nástroj sledování a snižování disparit v úrovni obyvatelstva jednotlivých regionů“.

V obci se nachází upravené veřejné prostranství, nádoby na separovaný odpad i obchod. Nedostupnost zdravotních služeb v obci i dojezdové vzdálenosti však není v silách obce přímo ovlivnit.

Případová studie Horní Újezd

k výzkumnému projektu MMR – WD 69-07-4 „Indikátory trvale udržitelného rozvoje jako nástroj sledování a snižování disparit v úrovni obyvatelstva jednotlivých regionů“.

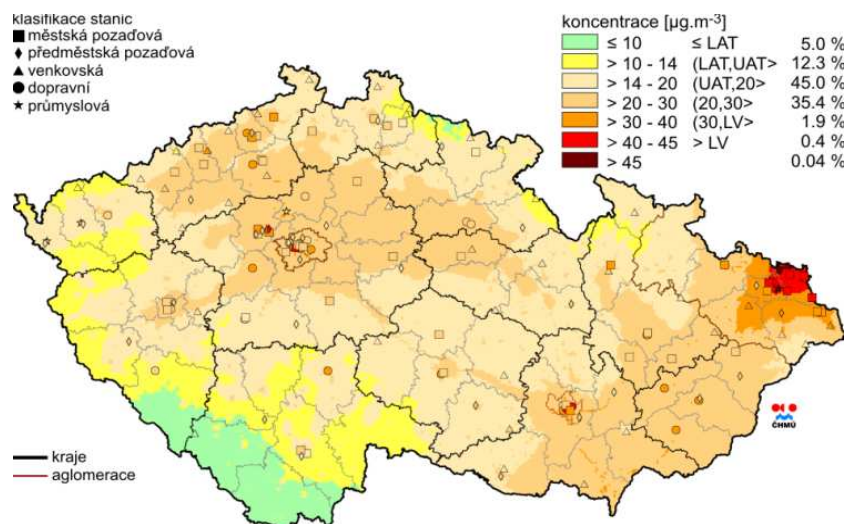
3. ENVIRONMENTÁLNÍ INDIKÁTORY

3.1 ENV1 – Kvalita ovzduší

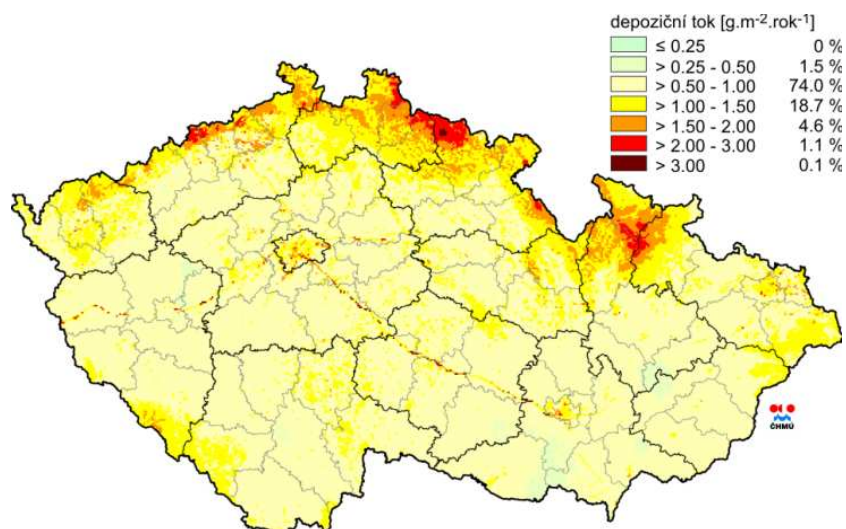
3.1.1 Hodnoty znečištění prostředí atmosférickými polutanty (PM10 a NOx) PM10

V obci Horní Újezd se nenachází automatická stanice měřící kvalitu ovzduší. Při měření v roce 2006 došlo k překročení hodnot 24h imisního limitu pro suspendované částice velikostní frakce PM10, současně však nebyly překročeny hodnoty 24h imisního limitu pro SO₂, ročního imisního limitu pro NO₂, ani imisní limit pro benzen.

Pro celorepublikové srovnání atmosférického znečištění PM₁₀ a dusíku v roce 2008 je uvedena mapka níže – Horní Újezd se nachází ve středně znečištěné zóně v ČR pro PM₁₀ a mírně znečištěné dusíkem.



Pole roční průměrné koncentrace PM₁₀ v roce 2008



Pole celkové roční depozice dusíku, 2008

Případová studie Horní Újezd

k výzkumnému projektu MMR – WD 69-07-4 „Indikátory trvale udržitelného rozvoje jako nástroj sledování a snižování disparit v úrovni obyvatelstva jednotlivých regionů“.

3.1.2 Přítomnost zdrojů znečištění ovzduší

Přímo v obci se nenachází zdroje znečištění. Ve vzdálenosti cca 5 km v obci Malhotice se nachází výkrmna kuřat.

Jedná se o organizaci BROLA, spol.s.r.o., typ emise: úniky do ovzduší, látka: amoniak, ohlašovací práh (kg/rok): 10000, množství/rok: 9895. Viz níže výpis z Registru znečišťování.

Ministerstvo životního prostředí České republiky | INTEGROVANÝ REGISTR ZNEČIŠŤOVÁNÍ | Vyhledat na stránkách: [0] | Vyhledat... | O IRZ | Pro veřejnost | Pro provozovatele | Služby | Mapa stránek

Vyhledat v registru | **Historie publikací úniků/přenosů**

Nabídka

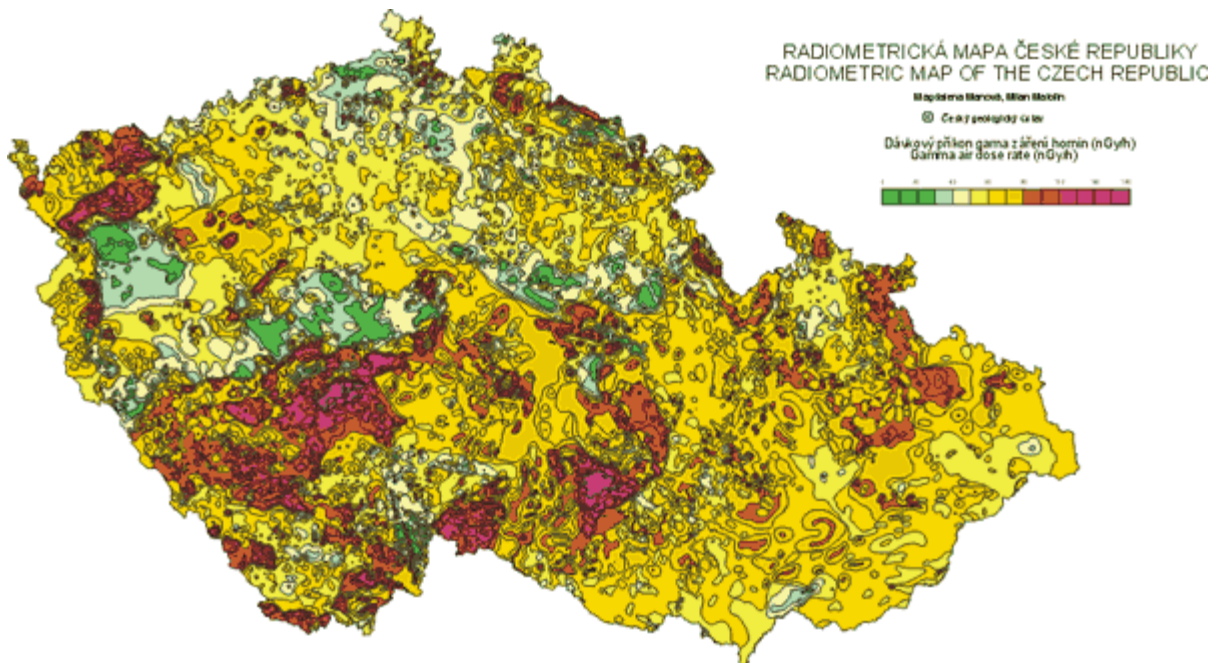
- Úvodní stránka
- O IRZ
- Aktuality
- Vyhledávání v IRZ
- Ohlašované látky
- Ohlašování
- Metody měření
- Rozptýlené zdroje
- Registry znečišťování
- Protokol o PRTR
- Evropský PRTR
- Dokumenty
- Otázky a odpovědi
- Důležité pojmy

V prvním řádku jsou zobrazeny běžné úniky/přenosy, v druhém havarijní.
Za hodnotou úniku/přenosu je uvedena metoda zjišťování: **C - výpočet**, **E - odhad**, **M - měření**.
V případě odpadů je navíc uvedeno určení odpadu (R,D): R - recyklace, D - odstranění.

Datum zveřejnění	Úniky do ovzduší [kg/rok]	Úniky do vody [kg/rok]	Úniky do půdy [kg/rok]	Přenosy v odp. vodách [kg/rok]	Přenosy v odpadech [kg/rok]
» 29.09.2009					
Amoniak (NH ₃)	21200 [C]	0	0	0	0
	0	0	0	0	0

3.1.3 Znečištění radonem

Horní Újezd se nachází na přechodné kategorii radonového indexu. Celorepublikové srovnání na mapce níže.

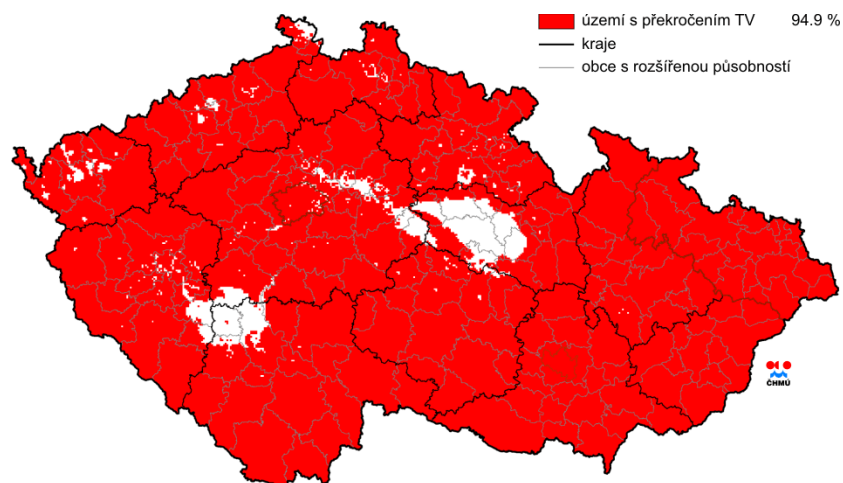


Případová studie Horní Újezd

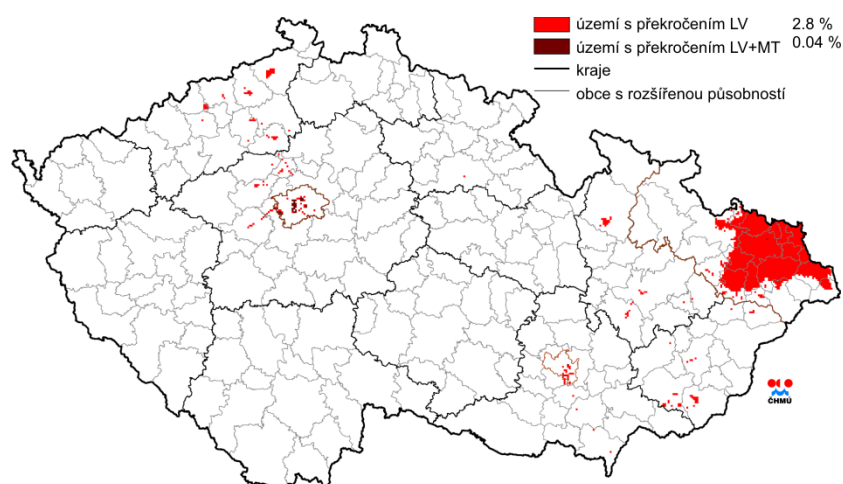
k výzkumnému projektu MMR – WD 69-07-4 „Indikátory trvale udržitelného rozvoje jako nástroj sledování a snižování disparit v úrovni obyvatelstva jednotlivých regionů“.

3.1.4 Zařazení do oblasti se zhoršenou kvalitou ovzduší v rámci ČR

Obec není zařazena mezi oblasti se zhoršenou kvalitou ovzduší v ČR, výjimka je pouze vzhledem k cílovým imisním limitům pro ochranu zdraví se zahrnutím přízemního ozonu (rok 2008).



Vyznačení oblastí se zhoršenou kvalitou ovzduší vzhledem k cílovým imisním limitům pro ochranu zdraví se zahrnutím přízemního ozonu, 2008



Pozn. III/2010 zpřesnění mapy v oblasti Jihomoravského kraje (úprava PM₁₀ 24h průměr)

Vyznačení oblastí se zhoršenou kvalitou ovzduší vzhledem k imisním limitům pro ochranu zdraví, 2008

Oblastí se zhoršenou kvalitou ovzduší se rozumí území v rámci zóny nebo aglomerace, kde je překročena hodnota imisního limitu pro ochranu lidského zdraví u jedné nebo více znečišťujících látek (oxid siřičitý, suspendované částice PM₁₀, oxid dusičitý, olovo, oxid uhelnatý a benzen). Platí i pro kadmium, arsen, nikl a benzo(a)pyren. Ozon není do celkového hodnocení zahrnut z důvodu jeho překročení v celé ČR, víceméně na většině území.

Z hlediska kvality života je v rámci tohoto indikátoru posuzováno, jestli je obec nebo město začleněno do oblasti se zhoršenou kvalitou ovzduší, a pokud ano, pak je –li tam zařazena nadpoloviční část sídla. Pokud ano, pak jde o neudržitelný rozvoj z hlediska kvality ovzduší a života. U ostatních pak pokud jsou mimo oblast, pak jsou udržitelná, pokud jsou na okraji v oblasti OZKO, pak jsou na cestě k udržitelnosti.

Z tohoto pohledu je obec Horní Újezd sídlem udržitelným.

Případová studie Horní Újezd

k výzkumnému projektu MMR – WD 69-07-4 „Indikátory trvale udržitelného rozvoje jako nástroj sledování a snižování disparit v úrovni obyvatelstva jednotlivých regionů“.

3.2 ENV2 – Kvalita pitné vody v obci a jejích zdrojů v poměru k produkci a likvidaci odpadní vody na obyvatele sídla

3.2.1 Kvalita pitné vody

Obec Horní Újezd má vlastní vodovod, který po rekonstrukci plní parametry pitné vody pro spotřebu v domácnostech i provozech. Doloženo rozbořem OHS Ostrava.

Kvalita pitné vody v obci dle hlavních parametrů		
Parametr kvality vody / rok		2009
Dusičnany, NO ₃		11,5
Dusitany, NO ₂		< 0,01
Reakce vody , pH		7,87
Sírany, SO ₄ ²⁻		
Vápník a hořčík, Ca a Mg		
Železo, Fe		< 0,02
Amonné ionty, NH ₄		< 0,03
Chloridy, Cl ⁻		
Vodivost		
Vápník, Ca		
Hořčík, Mg		
Oxidovatelnost, CHSKMn		
Kyselinová neutralizační kapacita, KNK _{4,5} ; HCO ₃ ⁻		
Fosfáty , P ₂ O ₅ :		
Escherichia coli	KTJ/100 ml	0
Koliformní bakterie	KTJ/100 ml	0

Tabulka ENV 2-1 Tabulka pro záznamy kvality pitné vody ve vodovodu

Tabulka pro záznamy kvality pitné vody ve vodovodu :

Po vyplnění tabulky s rozbořy vod v jednotlivých letech bude patrná dynamika vývoje kvality vody ve sledovaných zákonných parametrech a bude také patrné, jaké parametry se u pitné vody mění a pravděpodobně lze určit i příčinu. Jako zásadní u číselné řady parametrů pitné obyvatel. Údaj je vždy nutno porovnat s vyhláškou MZd a teprve poté s časovou řadou.

Údaj o procentech čistění odpadních vod z obce, či města svědčí o vlivu sídla na povrchové vody i podzemní vody a jejich rezervy v okolí. Za zásadní a neudržitelný faktor rozvoje lze považovat, když sídlo s více jak 2000 obyvateli nečistí odpadní vody, případně čistí z méně než 70%, případně s méně než 65% účinností. Pak jde o zásadní neudržitelný postup v rozvoji. Totéž platí pro obce nad 350 obyvatel v CHKO a Národních parcích.

Procenta dalšího využití splachových nebo odpadních vod jsou rozhodující z hlediska vývoje do budoucnosti, kde je očekávána významná nutná úspora ve využití odpadních vod.

Případová studie Horní Újezd

k výzkumnému projektu MMR – WD 69-07-4 „Indikátory trvale udržitelného rozvoje jako nástroj sledování a snižování disparit v úrovni obyvatelstva jednotlivých regionů“.

3.2.2 Procenta čištění odpadních vod

V obci Horní Újezd kanalizace není napojena na ČOV. Likvidace je řešena trativody do polí a příkopů v okolí obce.

3.2.3 Počet osob napojených na vodovod

Dle informace od starosty obce je na vodovod napojeno 100% obyvatel.

3.2.4 Kvalita zdrojů podzemní vody v obci

Kvalita zdrojů podzemní vody v obci je dobrá, přesná měření však nejsou k dispozici.

Případová studie Horní Újezd

k výzkumnému projektu MMR – WD 69-07-4 „Indikátory trvale udržitelného rozvoje jako nástroj sledování a snižování disparit v úrovni obyvatelstva jednotlivých regionů“.

3.3 ENV3 – Pohoda prostředí sídla

3.3.1 Produkce a složení komunálního odpadu na hlavu

Výpočty byly provedeny na základě číselných podkladů z Rozboru udržitelného rozvoje příslušného ORP přímo pro obec Horní Újezd.

Druh odpadu	t/rok
Směsný komunální odpad	80,9
Objemový odpad	12,5
Pneumatiky	0,5
Plastové obaly	1,7
Skleněné obaly	1,4
Celkem	96,9

Tabulka ENV 3-1 Množství komunálního odpadu obce Horní Újezd v r.2007

Tun na hlavu = celkem tun v daném roce / počet obyvatel v daném roce

$$= 96,9 / 437 = \mathbf{0,22 \text{ t/osobu}}$$

Míra separace v roce 2007 dle RURÚ byla 3,6%, a proto obec patří mezi výrazně podprůměrné v rámci ČR a má co dohánět, aby významně přispívala k udržitelnosti.

3.3.2 Koeficient ekologické stability

Jde o základní ukazatel ekologické stability v obci a na jejím k.ú. Jde o podíl ekologicky významných ploch (lesy, pastviny, mokřady, rybníky, sady, louky, atd.) ku plochám nízké ekologické stability (zastavěná plocha, orná půda, chmelnice, vinice a sady s černým úhorem, atp.).

Koeficient ekologické stability v roce 2008 i v roce 2009 dosáhl úrovně 0,11. Obce s KES nižším než 0,9 se nacházejí v neutěšeném krajinném prostoru, který je hodnocen jako člověkem zcela pozměněný a kde jednotlivé vazby v krajině přestávají fungovat i na místní úrovni a nelze je jednoduchým způsobem obnovit.

3.3.3 Počty havárií na životním prostředí a starých ekologických zátěží v území

Havárie na životní prostředí: 0

Staré ekologické zátěže: 0

3.3.4 Zásobení obce energiemi

Obec Horní Újezd má z cca 95 % zaveden do domácností plyn, ale v současnosti jsou vzhledem k ceně opět využívána pevná paliva, protože jsou cenově dostupná, bez ohledu na zhoršení komfortu pobytu a kvality ovzduší v topném období. Obec proto nemíří do sféry udržitelného rozvoje. Nejsou zde ani nikde instalovány alternativní zdroje energie pro místní nebo regionální potřebu.

Případová studie Horní Újezd

k výzkumnému projektu MMR – WD 69-07-4 „Indikátory trvale udržitelného rozvoje jako nástroj sledování a snižování disparit v úrovni obyvatelstva jednotlivých regionů“.

4 EKONOMICKÉ INDIKÁTORY

4.1 E1 - Hodnocení finanční stability a schopnosti realizovat budoucí investice (ukazatel finančního zdraví)

Ukazatel finančního zdraví lze sledovat prostřednictvím veřejně dostupných dat (zejména systém ARIS, jehož zřizovatelem je Ministerstvo financí: <http://www.info.mfcr.cz/aris/>). Pomocí jednoduchých výpočtů z dat pocházejících z konečných finančních výkazů za příslušný kalendářní rok vyjadřuje ukazatel vývoj finanční situaci města z hlediska minulosti, tj. 4 – 5 let (databáze ARIS shromažďuje finanční výkazy měst od roku 2001. Tento přístup nabízí srovnání hospodářských výsledků města v uplynulých letech a naznačuje trendy jeho vývoje do budoucna, což usnadňuje finanční plánování budoucího vývoje (prognózování).

Případová studie Horní Újezd

k výzkumnému projektu MMR – WD 69-07-4 „Indikátory trvale udržitelného rozvoje jako nástroj sledování a snižování disparit v úrovni obyvatelstva jednotlivých regionů“.

Výkaz pro hodnocení plnění rozpočtu ÚSC (podle let)			2005	2006	2007	2008	2009
Část	Skupina položek	Název položky					
Pevné části	III. Financování	Uhrazené splátky dlouhodobých přijatých půjčených prostředků	-109,06	-75,91	0,00	0,00	0,00
	IV. Rekapitulace příjmů, výdajů, financování a jejich konsolidace	Třída 1 - Daňové příjmy	3042,42	3095,98	3251,43	3778,06	3310,95
		Třída 2 - Nedaňové příjmy	387,55	399,00	407,99	1467,93	642,01
		Třída 3 - Kapitálové příjmy	269,24	0,00	100,54	106,91	24,68
		Třída 4 - Přijaté transfery	522,26	472,77	531,02	3140,13	3484,85
		Třída 5 - Běžné výdaje	3346,06	3657,18	3269,00	4311,75	4134,40
		Třída 6 - Kapitálové výdaje	133,53	3,47	543,75	5411,95	1231,29
		Výdaje celkem	3479,59	3660,65	3812,75	9723,70	5365,69
		Konsolidace příjmů	116,00	78,55	0,00	0,00	0,00
Konsolidace výdajů	116,00	78,55	0,00	0,00	0,00		
Příjmy	I. Rozpočtové příjmy	Položky 42xx	0,00	0,00	315,00	2379,00	2576,12
Výdaje	Výdaje	Položky 5141	0,00	0,00	0,00	0,00	0,00
		Položky 5178	0,00	0,00	0,00	0,00	0,00
		Položky 6143	0,00	0,00	0,00	0,00	0,00
Výkaz Rozvaha (bilance)							
Rozvaha	Rozvaha	Dlužné cenné papíry k obchodování (Účet 253)	0,00	0,00	0,00	0,00	0,00
		Základní běžný účet (Účet 231)	490,87	722,01	1200,27	2316,24	2066,44
		Běžné účty peněžních fondů (Účet 236)	0,00	0,00	0,00	0,00	0,00

Tabulka E 1-1 Výkaz pro hodnocení plnění rozpočtu ÚSC Horní Újezd (podle let)

Případová studie Horní Újezd

k výzkumnému projektu MMR – WD 69-07-4 „Indikátory trvale udržitelného rozvoje jako nástroj sledování a snižování disparit v úrovni obyvatelstva jednotlivých regionů“.

Aby bylo možné nějak souhrnně zhodnotit hospodaření města, byly pro zjednodušené vytvořeny 3 kategorie udržitelnosti (A, B, C). Na základě dosavadních zkušeností s hospodařením měst (a jeho jednotlivých velikostních kategorií) byly ke každému z dílčích výpočtů přiřazeny hodnoty, které lze považovat za optimální (A), únosné (B) a dlouhodobě zcela neudržitelné (C). Každý z dílčích výpočtů má přiřazenu svoji váhu v procentech podle toho, nakolik je jeho výsledek podstatný pro celkové vyhodnocení hospodaření města v jednotlivém roce.

Souhrnná kategorie se přiřadí podle převažujících hodnot (se zohledněním jejich vah). Finální výsledek pak lze interpretovat následovně:

A Územní jednotka má optimální finanční stabilitu a vysokou schopnost realizovat do budoucna své investice.

B Územní jednotka je uspokojivě finančně stabilní a udržitelná za předpokladu zachování alespoň stávajících hodnot rozšiřujících indikátorů.

C Územní jednotka je finančně nestabilní, do budoucna velmi riziková a s ohroženou schopností realizovat své investice. Neodpovídá kritériím ekonomické udržitelnosti.

Typ ÚSC	Specifikace	Indikátor	Požadované hodnoty	Hodnocení	Váha
Malá sídla venkovského charakteru	Provozní výsledek hospodaření	Běžné příjmy - běžné výdaje	> 0	A	0,1
			≤ 0	C	
	Poměr přebytku běžného rozpočtu	Podíl přebytku běžného rozpočtu na běžných příjmech (%)	≥ 10	A	0,2
			0 - 10	B	
			≤ 0	C	
	Krytí dluhové služby	Podíl průměru běžného rozpočtu a splátek ze závazků	$> 1,3$	A	0,3
			1 - 1,3	B	
			≤ 1	C	
	Peněžní rezervy	Souhrn likvidních aktiv / průměrný přebytek běžného rozpočtu	≥ 1	A	0,4
			interval (0, 1)	B	
			≤ 0	C	

A... A > 80 %, B < 20 %, C = 0

B... A < 80 %, B > 20 %, C < 30 %

C... C ≥ 30 %

Pozn.: Navrhované hodnoty a váhy jednotlivých kritérií na celkovém hodnocení je třeba verifikovat na případových studiích.

Tabulka E 1-2 Typy ÚSC

Případová studie Horní Újezd

k výzkumnému projektu MMR – WD 69-07-4 „Indikátory trvale udržitelného rozvoje jako nástroj sledování a snižování disparit v úrovni obyvatelstva jednotlivých regionů“.

Provozní výsledek hospodaření za poslední rok

Výpočet byl prováděn pro rok 2008 (tj. všechna data použitá ve výpočtu pocházejí z výkazu a rozvahy roku 2008).

Přebytek běžného rozpočtu = (Třída 1 Daňové příjmy + Třída 2 Nedaňové příjmy + Třída 4 Přijaté transfery) – (Konsolidace příjmů - Konsolidace výdajů + Položka 42xx Investiční dotace + Třída 5 Běžné výdaje)

Přebytek běžného rozpočtu = (3778,06 + 1467,93 + 3140,13) – (2379 + 4311,75) = 1695,37

Tento ukazatel je kladný, proto výsledek odpovídá dílčí hodnotě „A“ s 10% vahou.

Podíl přebytku běžného rozpočtu na běžných příjmech

Ukazatel = Přebytek běžného rozpočtu / (Třída 1 Daňové příjmy + Třída 2 Nedaňové příjmy + Třída 4 Přijaté transfery - Konsolidace příjmů)

Ukazatel = 1695,37 / (3778,06 + 1467,93 + 3140,13) = 0,20

Výsledná hodnota ukazatele je větší než 10 % a odpovídá dílčí hodnotě „A“ s 20 % vahou.

Krytí dluhové služby

Ukazatel krytí dluhové služby =

Přebytek běžného rozpočtu / (Položka 5141 Placené úroky z úvěrů + 5178 Splátky leasingu + 6143 Investiční úroky + Uhrazené splátky dlouhodobých přijatých půjčených prostředků²)

Ukazatel krytí dluhové služby = 1695,37 / 0

Ukazatel krytí dluhové služby je > 1,2 a odpovídá dílčí hodnotě „A“ s 30% vahou.

Peněžní rezervy / přebytek běžného rozpočtu

Peněžní rezervy = Účet 231 Základní běžný účet + Účet 236 Běžné účty peněžních fondů + Účet 253 Dlužné cenné papíry k obchodování

Peněžní rezervy = 2316,24 / 1695,37 = 1,37

Ukazatel dosahuje hodnoty převyšující 1, proto odpovídá dílčí hodnotě „A“ se 40 % vahou.

Územní jednotka má optimální finanční stabilitu a vysokou schopnost realizovat do budoucna své investice.

² Tato hodnota je ve výkazech (včetně ARISweb) uváděna se záporným znaménkem, proto je třeba ji do součtu dosadit po vynásobení * (-1).

Případová studie Horní Újezd

k výzkumnému projektu MMR – WD 69-07-4 „Indikátory trvale udržitelného rozvoje jako nástroj sledování a snižování disparit v úrovni obyvatelstva jednotlivých regionů“.

	2001		2002		2003		2004	
Provozní výsledek hospodaření	478,92	A	-35,64	C	241,31	A	285,10	A
Podíl přebytku běžného rozpočtu na běžných příjmech	0,17	B	-0,01	C	0,06	B	0,06	B
Krytí dluhové služby	1,51	A	-0,11	C	0,71	C	2,76	A
Peněžní rezervy / přebytek běžného rozpočtu	0,36	B	-4,91	C	2,48	A	0,71	B
kategorie	B		C		C		B	
vyhodnocení	Územní jednotka je uspokojivě finančně stabilní a udržitelná za předpokladu zachování alespoň stávajících hodnot rozšiřujících indikátorů		Územní jednotka je finančně nestabilní, do budoucna velmi riziková a s ohroženou schopností realizovat své investice. Neodpovídá kritériím ekonomické udržitelnosti.		Územní jednotka je finančně nestabilní, do budoucna velmi riziková a s ohroženou schopností realizovat své investice. Neodpovídá kritériím ekonomické udržitelnosti.		Územní jednotka je uspokojivě finančně stabilní a udržitelná za předpokladu zachování alespoň stávajících hodnot rozšiřujících indikátorů	

Případová studie Horní Újezd

k výzkumnému projektu MMR – WD 69-07-4 „Indikátory trvale udržitelného rozvoje jako nástroj sledování a snižování disparit v úrovni obyvatelstva jednotlivých regionů“.

	2005		2006		2007		2008		2009	
Provozní výsledek hospodaření	606,17	A	310,57	A	606,44	A	1695,37	A	7727,29	A
Podíl přebytku běžného rozpočtu na běžných příjmech	0,16	B	0,08	B	0,14	B	0,20	B	0,10	B
Krytí dluhové služby	5,56	A	4,09	A	-	A	-	A	-	A
Peněžní rezervy / přebytek běžného rozpočtu	0,81	B	2,32	A	1,98	A	1,37	A	2,84	A
kategorie	B		A		A		A		A	
vyhodnocení	Územní jednotka je uspokojivě finančně stabilní a udržitelná za předpokladu zachování alespoň stávajících hodnot rozšiřujících indikátorů		Územní jednotka má optimální finanční stabilitu a vysokou schopnost realizovat do budoucna své investice.		Územní jednotka má optimální finanční stabilitu a vysokou schopnost realizovat do budoucna své investice.		Územní jednotka má optimální finanční stabilitu a vysokou schopnost realizovat do budoucna své investice.		Územní jednotka má optimální finanční stabilitu a vysokou schopnost realizovat do budoucna své investice.	

Případová studie Horní Újezd

k výzkumnému projektu MMR – WD 69-07-4 „Indikátory trvale udržitelného rozvoje jako nástroj sledování a snižování disparit v úrovni obyvatelstva jednotlivých regionů“.

4.2 E2 - Stabilita a diverzifikace místní ekonomické základny

Počet podnikatelů v obci

Rok 2008: 88

Rok 2009: 81

Počet podnikatelů na 1000 obyvatel

Rok 2008: 200

Rok 2009: 187

Počet zahraničních právnických osob

Data nebyla získána

Počet vydaných živnostenských oprávnění v ORP

Data nebyla získána

Počet zaniklých živnostenských oprávnění

Data nebyla získána

Diverzifikace ekonomických činností (struktura podnikatelských subjektů dle odvětví)

Počet podnikatelských subjektů podle odvětvové struktury	2008	2009
Zemědělství, lesnictví, rybolov	16	8
Průmysl	21	24
Stavebnictví	13	13
Doprava a spoje	-	-
Obchod, prodej a opravy motorových vozidel a spotřebního zboží a pohostinství	19	17
Ostatní obchodní služby	9	8
Veřejná správa, obrana, povinné sociální pojištění	2	2
Školství a zdravotnictví	1	1
Ostatní veřejné, sociální a osobní služby	7	8

Tabulka E 2-2 Diverzifikace ekonomických činností (struktura podnikatelských subjektů dle odvětví) v obci Horní Újezd

Převažující ekonomickou činností tvoří obchod a služby, což je u tohoto typu obce obvyklé. Pro podrobnější vyhodnocení je třeba srovnání v rámci obdobné obce v kategorii malá sídla.

Případová studie Horní Újezd

k výzkumnému projektu MMR – WD 69-07-4 „Indikátory trvale udržitelného rozvoje jako nástroj sledování a snižování disparit v úrovni obyvatelstva jednotlivých regionů“.

Struktura podniků dle počtu zaměstnanců

	2008	2009
Počet subjektů bez zaměstnání	35	36
Počet subjektů s 1-9 zaměstnanci - mikropodniky	3	5
Počet subjektů s 10-49 zaměstnanci – malé podniky	1	1
Počet subjektů s 50-249 zaměstnanci – střední podniky	1	0
Počet subjektů s > 249 zaměstnanci – velké podniky	0	0

Tabulka E 2-3 Struktura podniků v obci Horní Újezd dle počtu zaměstnanců

Struktura podniků je vzhledem k velikosti obce adekvátní, převažují podnikající fyzické osoby, což vytváří dostatečnou základnu pro výběr sdílených daní do rozpočtu města. Jeden podnik s počtem zaměstnanců v rozmezí 50 – 249 patřil v roce 2008 mezi dominantního (ve srovnání s počtem podnikatelských subjektů), ale rozhodně velmi významného zaměstnavatele ve smyslu ohrožení ekonomiky města v případě, že by se dostal do ekonomických problémů – v následujícím roce již nefungoval.

Ukazatel vyjížd'ky a dojížd'ky za prací

Dle SLBD 2001 vyjíždělo za zaměstnáním celkem 194 osob, což byly téměř ¾ obyvatel v produktivním věku.

Výnos daně z příjmů fyzických osob ze samostatné výdělečné činnosti na jednoho obyvatele za rok 2008

Smysl tohoto dílčího ukazatele spočívá ve sledování v čase – jakým způsobem se vyvíjí podnikatelská aktivita v souvislosti s výběrem místních daní v ÚSC. Z hlediska tohoto trendu pak má svůj význam sledovat trend růstu či poklesu této položky v návaznosti na trend růstu či poklesu daňových příjmů (v ekonomické realitě let 2009 a 2010 lze očekávat pokles, proto je vývoj této položky vypovídající z hlediska stability podnikatelského prostředí v období hospodářské recese).

Položka 1112: 261,58 tis. Kč

Počet obyvatel: 439

Tento údaj se získá součinem Položka 1112 / počet obyvatel

Výnos daně z příjmu FO na 1 obyvatele: 595,8 Kč

Obecně lze konstatovat, že podnikatelská aktivita v obci je dostatečná. Komplexní hodnocení ovšem velmi souvisí s registrovanou mírou nezaměstnanosti (indikátor SOC1). Vzhledem k tomu, že v roce 2008, z něhož pocházejí tato data (ovšem neobsahuje ještě současné ani očekávané dopady ekonomické recese) byla registrovaná míra nezaměstnanosti 5,09 %, potvrzuje tato provázanost dostatečnou ekonomickou stabilitu místního trhu práce ve sledovaném roce.

Případová studie Horní Újezd

k výzkumnému projektu MMR – WD 69-07-4 „Indikátory trvale udržitelného rozvoje jako nástroj sledování a snižování disparit v úrovni obyvatelstva jednotlivých regionů“.

5 SOCIÁLNÍ INDIKÁTORY

5.1 SOC 1 - Sociálně-demografická struktura

Sociodemografická struktura obyvatel obce obsahuje zhodnocení obyvatel obce dle jejich postavení a role ze sociálně demografických, demografických, profesních, sociálních, kulturních a dalších aspektů. Vybrané ukazatele mají za cíl identifikovat nejdůležitější jevy a charakteristiky struktury obyvatel, jež se odráží v kvalitě života a promítají se v oblasti sociální koheze: demografická, vzdělanostní, sociální, socioekonomická struktura obyvatel, zaměstnanost, nezaměstnanost. Jako základní ukazatel byl zvolen vývoj počtu obyvatel, doplněný o relativní migrační saldo. Struktura obyvatel z hlediska věku je podchycena věkovým indexem (index stárí) a průměrným věkem.

5.1.1 Vývoj celkového počtu obyvatel

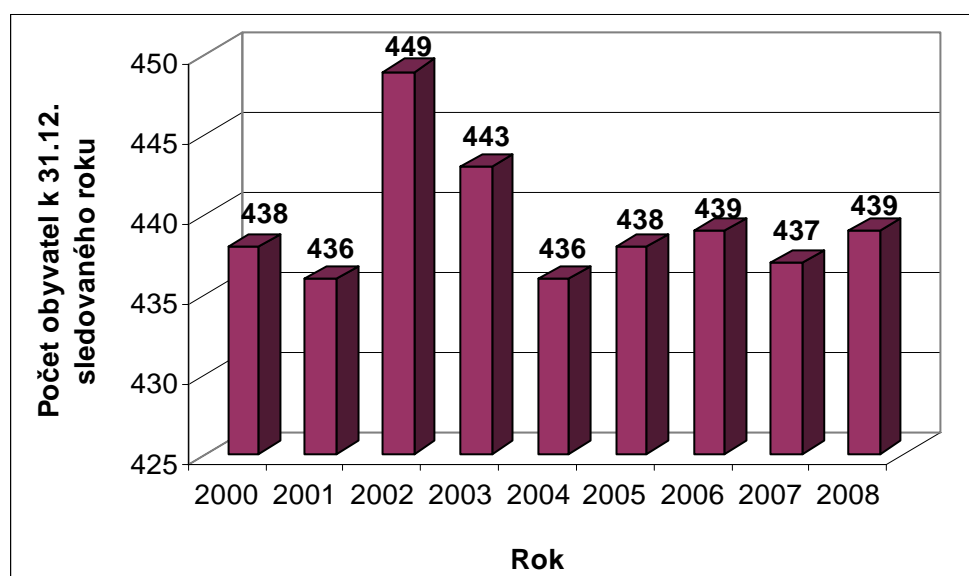
Rok	2001	2002	2003	2004	2005	2006	2007	2008
Počet obyvatel	436	449	443	436	438	439	437	439
Střední stav	437	442,5	446	439,5	437	438,5	438	438
Celkový přírůstek	0,00	0,03	-0,01	-0,02	0,00	0,00	0,00	0,00

Tabulka SOC 1-1 Index změny počtu obyvatel obce Horní Újezd v letech 2001-2008

Celkový přírůstek počtu obyvatel v letech 2003 až 2008 (= počet obyvatel k 31.12. 2008 - počet obyvatel k 31.12. 2003/ střední stav obyvatel jako aritmetický průměr 2003 a 2008).

Celkový přírůstek počtu obyvatel v letech 2003 - 2008 byl v obci Horní Újezd: -8

Střední stav obyvatel jako aritmetický průměr 2003 a 2008: 442



Graf SOC 1-1 Vývoj počtu obyvatel v obci Horní Újezd za období 2001 – 2008

Případová studie Horní Újezd

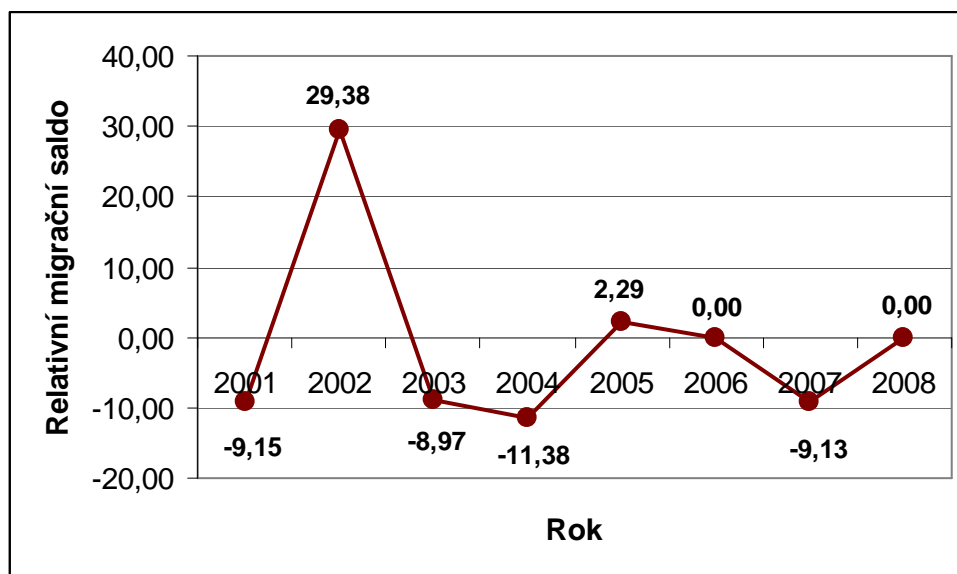
k výzkumnému projektu MMR – WD 69-07-4 „Indikátory trvale udržitelného rozvoje jako nástroj sledování a snižování disparit v úrovni obyvatelstva jednotlivých regionů“.

Počet obyvatel v obci je poměrně stabilní, v daném časovém období se stále pohybuje kolem 440. Výrazný výkyv počtu lze sledovat pouze v roce 2002, kdy došlo k navýšení počtu obyvatel o 13 v meziročním srovnání.

Relativní Saldo migrace – tj. saldo migrace (počet přistěhovalých-počet vystěhovalých) na 1000 obyvatel středního stavu

Rok	2001	2002	2003	2004	2005	2006	2007	2008
Střední stav	437	442,5	446	439,5	437	438,5	438	438
Přistěhovalí	9	16	1	4	5	8	6	4
Vystěhovalí	13	3	5	9	4	8	10	4
Saldo migrace	-4	13	-4	-5	1	0	-4	0
Relativní migrační saldo	-9,15	29,38	-8,97	-11,38	2,29	0,00	-9,13	0,00

Tabulka SOC1-2 Saldo migrace v obci Horní Újezd v letech 2001 - 2008 na 1000 obyvatel středního stavu



Graf SOC 1-2 Relativní migrační saldo obyvatel obce Horní Újezd v letech 2001-2008

Migrační přírůstek je projevem atraktivity obce, podmíněně různými faktory: cenová dostupnost, atraktivita a kvalita prostředí, pobídky pro migranty ze strany obce či developerů. Zejména je nutné zvýšit pozornost při dosažení extrémních hodnot, a to dlouhodobých negativních migračních sald i výrazných migračních přírůstků. Migrační ztráta obce není cílovým stavem a signalizuje negativní jevy. Je nutné hledat příčiny, vedoucí k vystěhování obyvatel. I nárůst počtu obyvatel s sebou může nést určité negativní projevy, a to například výrazné narušení komunit, růst finančních nákladů na provoz obce atd. Vysoké hodnoty kladných migračních sald jsou jedním z typických projevů suburbanizačního rozvoje. V tomto případě další ukazatelé mohou vykazovat příznivé hodnoty (např. věkové indexy, bytový fond), hodnoty dostupnost klíčových služeb nemusí být na dostatečné úrovni. Je nutné

Případová studie Horní Újezd

k výzkumnému projektu MMR – WD 69-07-4 „Indikátory trvale udržitelného rozvoje jako nástroj sledování a snižování disparit v úrovni obyvatelstva jednotlivých regionů“.

respektovat při hodnocení toho indikátoru populační velikost obce i jeho prostorovou lokalizaci ve vztahu k silným regionálním střediskům.

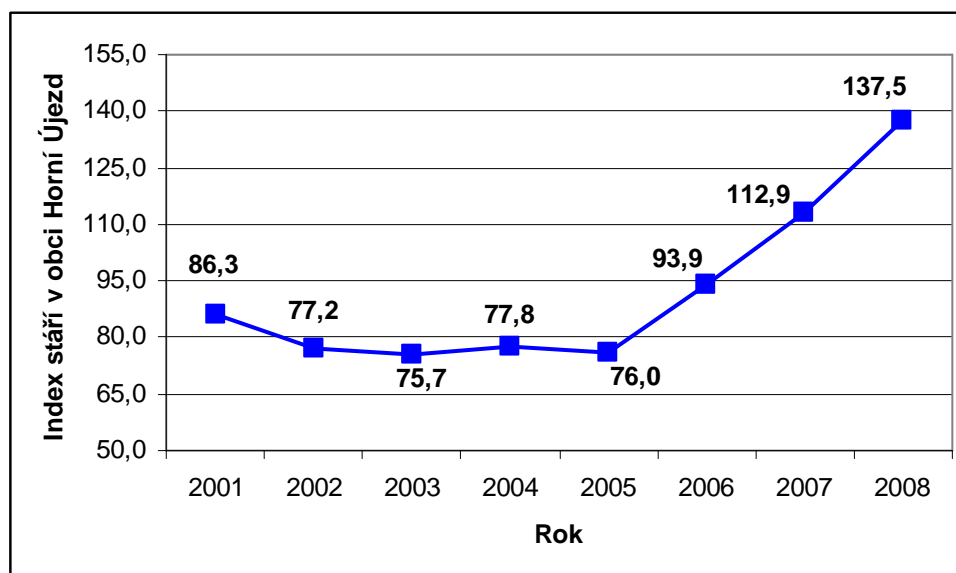
Relativní migrační saldo obce Horní Újezd je ve sledovaných letech 2001 – 2008 nestálé. Hodnoty jsou poměrně kolísavé, např. v roce 2002 je hodnota relativního migračního salda obce 29,38 , zatímco v roce 2004 je tato hodnota -11,38.

5.1.2 Věková, vzdělanostní, sociální, socioekonomická struktura obyvatelstva

Index stáří vypovídá o poměru složky poproduktivní a předproduktivní a velmi dobře může být alarmujícím indikátorem nepříznivé věkové struktury obce.

rok	2001	2002	2003	2004	2005	2006	2007	2008
věk 0-14	73	79	74	72	75	66	62	56
věk 65 a více	63	61	56	56	57	62	70	77
index stáří	86,3	77,2	75,7	77,8	76,0	93,9	112,9	137,5

Tabulka SOC 1-3 Vývoj indexu stáří v obci Horní Újezd v letech 2001-2008



Graf SOC 1-3 Vývoj indexu stáří v obci Horní Újezd v letech 2001-2008

Při hodnocení je nutné zohlednit hodnoty ve vazbě na velikostní kategorie obce, neboť u populačně malých sídel může docházet k výraznému zkreslení. V případě nepříznivých hodnot je účelné sledovat též předcházející vývoj indexu, vývoj počtu obyvatel a vývoj migračního salda, neboť migrace výrazně a pružně reaguje za změnu podmínek prostředí. Je vhodné sledovat vývoj indexů v čase a porovnání hodnot s nadřazenou územní jednotkou – zde okres Přerov:

rok	2002	2003	2004	2005	2006	2007	2008
index stáří	85,9	89,7	93,3	97,43	101,3	105,2	109,8

Tabulka SOC 1-4 Vývoj indexu stáří v okrese Přerov v letech 2002-2008

Index stáří byl pro tuto případovou studii sledován jak přímo v obci Hostinné, tak v příslušném okrese Přerov, jehož je Horní Újezd součástí. Souhrnně lze říci, že srovnáním indexů stáří ve sledovaných letech dochází k růstu tohoto indexu na obou úrovních měření. Porovnáme-li hodnoty indexu podle sledovaného území, zjistíme, že do roku 2005 jsou hodnoty nižší v samotné obci, později dochází ke zlomu a nižší index je měřen za celý okres.

Případová studie Horní Újezd

k výzkumnému projektu MMR – WD 69-07-4 „Indikátory trvale udržitelného rozvoje jako nástroj sledování a snižování disparit v úrovni obyvatelstva jednotlivých regionů“.

Průměrný věk

vypovídá o rozložení populace dle věku, představuje průměrný dokončený věk vážený počtem osob v dané věkové kategorii, a tudíž komplexněji vypovídá o věkové struktuře obce.

rok	2001	2002	2003	2004	2005	2006	2007	2008
průměrný věk	39,8	39,4	39,3	39,9	39,5	40,6	41,3	42,1

Tabulka SOC 1-5 Vývoj průměrného věku obyvatel obce Horní Újezd v letech 2001-2008

Průměrný věk je vhodné opět sledovat ve srovnání s průměrným věkem nadřazené územní jednotky – okresem Přerov.

rok	2004	2005	2006	2007	2008
průměrný věk	39,6	39,9	40,2	40,4	40,6

Tabulka SOC 1-6 Vývoj průměrného věku obyvatel okresu Přerov v letech 2004-2008

Průměrný věk obyvatel obce Horní Újezd stoupá, stejný trend lze sledovat i v místně příslušném okrese Přerov.

Podíl obyvatel s vysokoškolským vzděláním

Podíl obyvatelstva s VŠ vzděláním v obci Horní Újezd (2001) je: 2,23 %

Podíl obyvatelstva s VŠ vzděláním v Olomouckém kraji (2001) je: 7,9 %

Podíl obyvatelstva s VŠ vzděláním v obci Horní Újezd je možné měřit bohužel pouze za rok 2001, aktuálnější data nejsou k dispozici. Je známo, že podíl vysokoškolsky vzdělaného obyvatelstva všeobecně stoupá (zejména v posledních letech). Lze tedy předpokládat, že pokud by byl tento indikátor měřen za rok 2008, bylo by naměřené procento ještě vyšší. V porovnání s hodnotou Olomouckého kraje (7,9 % obyvatel s VŠ vzděláním) je však hodnota obce Horní Újezd (2,23 % obyvatel s VŠ vzděláním) velmi výrazně nižší. Tento jev může být způsoben tím, že mnoho mladých lidí – rodáků z obce a budoucích VŠ absolventů nespátří v obci dostatečnou možnost uplatnění svého vzdělání, přestěhují se tedy „za prací“ do většího města.

Zaměstnanost, nezaměstnanost

Míra nezaměstnanosti v obci. Míra nezaměstnanosti je komplexním společenským ukazatelem, jenž v sobě nese mnoho informací. V rámci sociálního pilíře doplňuje indikátor socioekonomické struktury obyvatel i kvality sociálního prostředí obce.

Registrovaná míra nezaměstnanosti (%)	2004	2005	2006	2007	2008
Horní Újezd					5,1
Olomoucký kraj	11,73	10,65	8,97	6,73	6,87

Tabulka SOC 1-7 Registrovaná míra nezaměstnanosti

Výše nezaměstnanosti by s největší pravděpodobností měla být v korelaci s mírou spokojenosti obyvatel a s výší dávek sociální podpory. Nezaměstnanost je podmíněna lokalizací sídla, jeho ekonomickou atraktivitou, nabídkou pracovních příležitostí atd., je nutné tedy hodnocení provádět komplexně a hodnotit úroveň nezaměstnanosti ve vazbě na vyšší územní jednotky.

Případová studie Horní Újezd

k výzkumnému projektu MMR – WD 69-07-4 „Indikátory trvale udržitelného rozvoje jako nástroj sledování a snižování disparit v úrovni obyvatelstva jednotlivých regionů“.

Horní Újezd má v porovnání s mírou nezaměstnanosti celého Olomouckého kraje má nižší nezaměstnanost, což je jistě pozitivní závěr.

Počet obyvatel v obci Horní Újezd v letech 2000 - 2008

	2000	2001	2002	2003	2004	2005	2006	2007	2008
Počet obyvatel	438	436	449	443	436	438	439	437	439

Tabulka SOC 1-8 Počet obyvatel obce Horní Újezd v letech 2000-2008

Pro srovnání je níže uvedena tabulka počtu obyvatel Olomouckého kraje

	2000	2001	2002	2003	2004	2005	2006	2007	2008
Počet obyvatel	644066	642783	641159	640680	639 423	639 161	639 894	641 791	642 137

Tabulka SOC 1-8 Počet obyvatel Olomouckého kraje v letech 2000-2008

Počet obyvatel v obci zůstává v posledních letech na stejné úrovni. Nedošlo k žádným výrazným migračním procesům, stejně tak i v celém Olomouckém kraji.

Případová studie Horní Újezd

k výzkumnému projektu MMR – WD 69-07-4 „Indikátory trvale udržitelného rozvoje jako nástroj sledování a snižování disparit v úrovni obyvatelstva jednotlivých regionů“.

5.2 SOC 2 - Sociální prostředí

Kvalita sociálního prostředí zhodnocuje prostředí sídla z hlediska životních a pracovních podmínek občana, úrovně příjmů, kvality vzdělání a zhodnocení společenství jako takového.

5.2.1 Životní úroveň

Průměrná měsíční výše vyplacených dávek státní sociální podpory (testovaných) na 1 obyvatele

Data nebyla získána – dostupná jsou za ORP, zároveň nelze tato data získat pro tak malé území z důvodů ochrany osobních údajů.

5.2.2 Dostupnost a kvalita vzdělávání, celoživotní učení

Dostupnost a nabídka vzdělávání	
Přítomnost MŠ v obci	ANO /NE*
Přítomnost ZŠ v obci	ANO / NE*

... * nehodící se škrtněte

Tabulka SOC 2-1 Dostupnost a nabídka vzdělání v obci Horní Újezd

V obci se nachází mateřská škola, základní škola je v dojezdové vzdálenosti do 15 minut.

5.2.3 Dostupnost a kvalita veřejných služeb, kriminalita, bezdomovectví

Dostupnost klíčových služeb (míra, jak snadný/obtížný přístup mají obyvatelé ke klíčovým službám; pošta, zdravotnické zařízení v obci). Tyto ukazatele vypovídají o dostupnosti občanské vybavenosti sídla jako jedné ze základních rozvojových podmínek obce neboť občanská vybavenost poskytuje občanům takových druhů služby, jež mohou využívat a realizovat v místě bydliště a stávají se tak stabilizujícím prvkem obce.

Dostupnost veřejných služeb	
Pošta	ANO /NE*
Zdravotnické zařízení	ANO / NE*

* nehodící se škrtněte

Tabulka SOC 2-2 Dostupnost veřejných služeb v obci Horní Újezd

V obci se nenachází pošta ani zdravotnické zařízení.

5.2.4 Výdaje na kulturu z rozpočtů územních samosprávných celků v přepočtu na 1 obyvatele

V roce 2008 činily celkové výdaje na kulturu 173 tis. Kč, což je 394 Kč / 1 obyvatele.

Případová studie Horní Újezd

k výzkumnému projektu MMR – WD 69-07-4 „Indikátory trvale udržitelného rozvoje jako nástroj sledování a snižování disparit v úrovni obyvatelstva jednotlivých regionů“.

5.2.5 Zjištěné trestné činy v přepočtu na 1 000 obyvatel

V obci nedošlo dle vyjádření starosty obce v letech 2007 a 2009 k žádnému trestnému činu.

Data za Olomoucký kraj kraj:

Trestné činy na 1000 obyvatel 2008: 23,2

Trestné činy na 1000 obyvatel 2007: 24,5

Vzhledem k nulovým trestným činům v Horním Újezdu je počet trestných činů v kraji vyšší.

5.2.6 Rovnoprávnost žen

Podíl žen z celkového počtu zvolených zastupitelů v % ve volbách. Tento ukazatel reprezentuje stav genderové politiky v obci. Signalizuje zájem žen o politické dění a úspěšnost žen v politice.

Podíl žen z celkového počtu zvolených zastupitelů v % ve volbách:

Rok voleb	1994	1998	2002	2006
% zvolených žen	33,33	44,44	44,44	33,33

Tabulka SOC 2-3 Podíl žen z celkového počtu zvolených zastupitelů

Podíl žen v zastupitelstvu obce Horní Újezd je poměrně stabilní, do 9členného zastupitelstva byly ve sledovaném období zvoleny vždy 3 nebo 4 ženy.

5.2.7 Kvalita bydlení

Tyto ukazatelé v sobě nesou nejen prostou informaci o struktuře bytového fondu a intenzitě bytové výstavby, jejich hodnoty mohou signalizovat výrazně širší závěry.

Horní Újezd:

Počet dokončených bytů v r. 2008: 1

Počet dokončených bytů přepočtený na 1000 obyvatel obce středního stavu v r. 2008: 2,3

Podíl neobydlených domů z celkového domovního fondu v r. 2001: 14,3

Olomoucký kraj:

Počet dokončených bytů v r. 2008: 1 839

Počet dokončených bytů přepočtený na 1000 obyvatel obce středního stavu v r. 2008: 2,86

Podíl neobydlených domů z celkového domovního fondu v r. 2001: 10,4

Ve srovnání s intenzitou bytové výstavby je obec Horní Újezd mírně pod průměrem, v podílu neobydlených bytů naopak nad průměrem Olomouckého kraje.

Případová studie Horní Újezd

k výzkumnému projektu MMR – WD 69-07-4 „Indikátory trvale udržitelného rozvoje jako nástroj sledování a snižování disparit v úrovni obyvatelstva jednotlivých regionů“.

5.3 SOC 3 - Spokojenost a participace na věcech veřejných

Spokojenost a participace na věcech veřejných. Indikátor vyjadřuje míru spokojenosti občanů s lokálním prostředím (tj. s místem „kde žijete a pracujete“) jako jednoho ze základních předpokladů sociální soudržnosti a stability společnosti. Součástí toho indikátoru je též zjištění míry participace na věcech veřejných, tedy zhodnocení míry účasti občana ve veřejném životě (účast ve volbách, aktivity nevládního neziskového sektoru,...).

Tento indikátor v sobě nese informaci o:

- míře spokojenosti s kvalitou života a prostředím
- kvalitě a spjatosti občanské společnosti včetně míry aktivit v různých společenstvích

5.3.1 Indikátor občanské participace

Tento indikátor nese informaci o četnosti výskytu nestátních neziskových organizací v obci v přepočtu na počet osob (dostupný z databáze ČSÚ, registrů MMR, evidence obce).

Počet NNO v obci v r.2008: 4

Počet občanů obce připadající na 1 NNO se sídlem v obci: $439/4 = 109,75$

Četnost sice neznamená aktivitu, ale do určité míry vypovídá o různorodosti spolků a aktivit v obci, resp. možnosti zapojení se občana do zájmových spolkových dobrovolnických činností. Počet těchto spolků v Horním Újezdu odpovídá velikosti obce.

5.3.2 Podpora nestátních neziskových organizací a spolků

Celkové množství finančních prostředků, které město věnovalo ze svého rozpočtu místním neziskovým organizacím.

	2007	2008
Celkové množství finančních prostředků pro NNO	48 000 Kč	55 000 Kč
Množství fin. prostředků pro NNO/1 obyvatele obce	109 Kč	126 Kč

Tabulka SOC 3-1 Podpora NNO a spolků

Z výše uvedené tabulky je patrné, že částka přidělovaná obcí Horní Újezd nestátním neziskovým organizacím se v roce 2008 oproti roku 2007 zvýšila o 7 000 Kč.

5.3.3 Indikátor politické participace

Indikátor politické participace - volební účast ve volbách do zastupitelstev obcí. Indikátor signalizuje atmosféru a zájem občana o dění v obci. Zejména v malých sídlech je vazba mezi občanem a vedením obce přímá a lze dedukovat intenzitu vztahů občana a vedení obce.

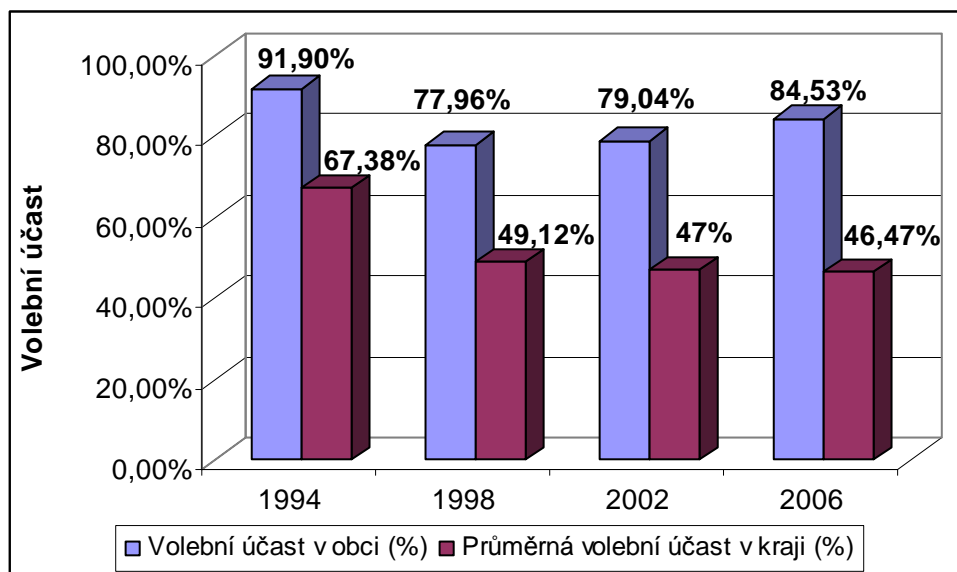
Volební účast ve volbách do zastupitelstev obcí – podíl zapsaných voličů, kteří v komunálních volbách odevzdali svůj hlas.

Rok voleb	1994	1998	2002	2006
Volební účast v obci (%)	91,9	77,96	79,04	84,53
Průměrná volební účast v kraji (%)	67,38	49,12	47,00	46,47

Tabulka SOC 3-2 Indikátor politické participace v obci Horní Újezd

Případová studie Horní Újezd

k výzkumnému projektu MMR – WD 69-07-4 „Indikátory trvale udržitelného rozvoje jako nástroj sledování a snižování disparit v úrovni obyvatelstva jednotlivých regionů“.



Graf SOC 3-1 Indikátor politické participace v obci Horní Újezd

Z provedené analýzy je patrné, že komunální volby v obci Horní Újezd mají stabilní účast, která je vzhledem k průměrným výsledkům v kraji velmi nadprůměrná.

Případová studie Horní Újezd

k výzkumnému projektu MMR – WD 69-07-4 „Indikátory trvale udržitelného rozvoje jako nástroj sledování a snižování disparit v úrovni obyvatelstva jednotlivých regionů“.

Shrnutí

URB 1 - Dostupnost místních veřejných prostranství a služeb (% obyvatel s dostupností ke službě) alt. ano/ne		
1.1. Veřejná prostranství	Ano	% ano/ne
1.2. Hřiště	Ano	%
1.3. Prodejny potravin	Ano	%
1.4. Zastávky veřejné dopravy	Ano	%
1.5. Mateřské školy	Ano	%
1.6. Základní školy	Ne	%
1.7. Zdravotní služby	Ne	%
1.8. Nádoby na separovaný odpad	Ano	%
URB 2 - Dynamika územního rozvoje		
Podíl urbanizovaného a neurbanizovaného území	9:91	urb : neurb
<i>Hustota obyvatel urbanizovaného území</i>	702,85	<i>obyv./ha</i>
<i>Dynamika záboru dosud neurbanizovaných ploch</i>	0,19	<i>ha/rok</i>
E1 - Hodnocení finanční stability a schopnosti realizovat budoucí investice (ukazatel finančního zdraví)		
<i>Provozní výsledek hospodaření (běžné příjmy – běžné výdaje)</i>	1 695,37	<i>Tis. Kč</i>
<i>Podíl přebytku běžného rozpočtu na běžných příjmech</i>	20	%
<i>Krytí dluhové služby</i>	-	%
<i>Peněžní rezervy (pen. aktiva / přebytek běž. rozpočtu)</i>	1,37	<i>podíl</i>
E2 - Stabilita a diverzifikace místní ekonomické základny		
<i>Počet podnikatelů na 1000 obyvatel</i>	88	<i>počet</i>
<i>Počet subjektů bez zaměstnanců</i>	35	<i>počet</i>
<i>Počet subj.s >249 zaměst.- velké podniky</i>	0	<i>počet</i>
<i>Obchod, prodej a opravy motorových vozidel a spotřebního zboží a pohostinství</i>	19	<i>počet</i>
<i>Výnos daně z příjmů fyzických osob ze samostatné výdělečné činnosti na jednoho obyvatele</i>	595,8	<i>Tis. Kč</i>

Případová studie Horní Újezd

k výzkumnému projektu MMR – WD 69-07-4 „Indikátory trvale udržitelného rozvoje jako nástroj sledování a snižování disparit v úrovni obyvatelstva jednotlivých regionů“.

SOC 1: Sociálně-demografická struktura		
Vývoj celkového počtu obyvatel	0	Počet obyvatel/1000 obyv stř.stavu index
Přírůstek migrací	0	Obyv./1000 obyv. střed.stavu
Index stáří	137,5	% (počet obyv nad 65 let / 100 obyv do 14 let)
Průměrný věk	42,1	Hodnota (věk)
Podíl obyvatel s vysokoškolským vzděláním z celkového počtu obyvatel ve věku 15 a více let	2,2	% (Podíl VŠ/ obyv. nad 15 le)
Míra nezaměstnanosti v obci	5,1	%
SOC 2: Sociální prostředí		
Průměrná měsíční výše vyplacených dávek státní sociální podpory - (testovaných) na 1 obyvatele.v Kč	-	Kč/obyv.
Dostupnost a nabídka vzdělávání-dostupnost respektive přítomnost mateřské školy a základní školy v obci	Ano/ne	Ano/ne %
Dostupnost klíčových služeb (Míra, jak snadný/obtížný přístup mají obyvatelé ke klíčovým službám)	Ne	Ano/ ne. %
Pošta – zdravotnické zařízení v obci	Ne	Ano- ne
Zjištěné trestné činy v přepočtu na 1 000 obyvatel	0	Počet /1000 obyv.
Podíl žen z celkového počtu zvolených zastupitelů v % ve volbách	33,3	%
Počet dokončených bytů za roky na 1000 obyvatel obce středního stavu	2,3	Počet domů/1000 obyv.,
Domy nezpůsobilé pro bydlení- procento bytů z celkového bytového fondu posouzených jako nevhodné k bydlení	14,3	%
SOC 3: Spokojenost a participace na věcech veřejných		
Spokojenost občanů s místním společenstvím	-	%
Průměrný počet občanů obce připadající na jednu nestátní neziskovou organizaci se sídlem ve městě	110	Obyv./1 NNO
Indikátor politické participace - volební účast	84,5	%

Případová studie Horní Újezd

k výzkumnému projektu MMR – WD 69-07-4 „Indikátory trvale udržitelného rozvoje jako nástroj sledování a snižování disparit v úrovni obyvatelstva jednotlivých regionů“.

<i>Podpora nestátních neziskových organizací a spolků - Celkové množství finančních prostředků, které město věnovalo ze svého rozpočtu místním neziskovým organizacím</i>	126	<i>Kč/obyv.</i>
<i>Výdaje na kulturu z rozpočtů územních samosprávných celků v přepočtu na 1 obyvatele v Kč</i>	394	<i>Kč/obyv.</i>