

Strategický plán města Ústí nad Labem

Strategický plán města Ústí nad Labem byl schválen v prosinci 2007 zastupitelstvem města o počtu 37 členů, z toho 9 žen tj. 24%.

Podrobné generové vyhodnocení cílů strategického plánu

Cíle kritické oblasti: A. Ekonomika města		Muži	Ženy	Děti	Studenti	Senioři	Národnostní menšiny	Náboženské skupiny
1.1	Zkvalitnění podnikatelské infrastruktury	3,5	3,5	3,5	2,5	2,5	2	3
1.2	Zkvalitnění podmínek pro příchozí investory	4	3,5	4	2,5	2,5	2	3
1.3	Zlepšení spolupráce podnikatelských subjektů se školským sektorem	3	4,5	4	4	3	1	3,5
1.4	Zlepšení spolupráce podnikatelských subjektů s veřejným a občanským sektorem	3,5	4,5	4	3	2,5	2	3,5
1.5	Poskytování znalostí a zkušeností ze zahraničí místním podnikatelům	3	3,5	4	3	3	1	2,5
1.6	Rozvoj podnikavosti místních občanů	3	4	3,5	2,5	3	2	3
1.7	Podpora sociální ekonomiky	2	4,5	4	3	3	5	3,5
1.8	Podpora produkce s vysokou přidanou hodnotou	3,5	4,5	3,5	3	3,5	1	4
2.1	Rozvoj infrastruktury pro cestovní ruch zajišťované veřejným sektorem	3,5	3,5	4	3	3,5	1	3,5
2.2	Rozšíření nabídky vybraných služeb a produktů cestovního ruchu	2,5	3,5	3,5	3,5	3	1	4
Celkové agregované vyhodnocení		58,99	87,51	82,10	57,91	56,06	24,11	67,55
Cíle kritické oblasti: B. Lidské zdroje a sociální oblast		Muži	Ženy	Děti	Studenti	Senioři	Národnostní menšiny	Náboženské skupiny
1.1.	Optimalizace školské infrastruktury	3,5	3	3,5	4	3	1	3,5
1.2.	Otevřené školy – zpřístupnění škol veřejnosti a mimoškolní výuce	3	4,5	5	5	3	1	4
1.3.	Rozšíření nabídky alternativního školství	2,5	4,5	5	4,5	2,5	1	3,5

1.4.	Spolupráce subjektů základního, středního a vysokého školství	2,5	4,5	5	4,5	3	1	4
1.5.	Zkvalitnění a rozšíření příležitostí pro žáky se speciálními vzdělávacími potřebami	3	5	5	4	3,5	1	4
2.1.	Koordinace rozvoje sociální sféry a financování sociálních služeb	3	5	4	3,5	3,5	5	4,5
2.2.	Zajištění vyváženosti a provázanosti institucionální a komunitní péče v sociální a zdravotní oblasti, flexibilně reagující na potřeby občanů	3	4,5	3,5	3,5	4,5	2	4
2.3.	Vytvoření systému certifikace a akreditace sociálních služeb	2,5	3,5	4	2,5	3,5	5	3
2.4.	Spolupráce se zaměstnavateli v oblasti zaměstnávání znevýhodněných občanů	3,5	4,5	4	3,5	3	3	3,5
3.1.	Naplnění pozice Ústí nad Labem jako Zdravého města	2,5	3	3	3	4	1	3
3.2.	Zlepšení image města	3,5	3	4	3	3	1	4,5
3.3.	Zvýšení participace občanů při diskusi nad děním a strategickými rozhodnutími ve městě	3	4,5	4	3	4,5	1	4
3.4.	Posilování patriotismu ve městě	2,5	4	3	2,5	4	1	3,5
3.5.	Posilování odpovědnosti občanů za své zdraví, životy a majetek	2,5	4,5	4	4	4,5	1	4
4.1.	Rozvoj podmínek pro realizaci kulturních a sportovních aktivit	2,5	4,5	5	4	4,5	2	4
4.2.	Výstavba a obnova infrastruktury pro volný čas v obytných zónách	3	4,5	5	4,5	4	1	4
4.3.	Rozšíření role UJEP jako subjektu pro rozvoj života a volnočasových aktivit ve městě	2,5	4,5	4	3,5	4	1	4
5.1.	Prevence sociálně patologických jevů, především u dětí a mládeže	5	4,5	5	4	4,5	3	4,5
5.2.	Technická opatření prevence kriminality a bezpečného života ve městě	4,5	4,5	5	4	4,5	3	4
5.3.	Organizační opatření prevence kriminality	5	5	5	4	4,5	3	4,5

Celkové agregované vyhodnocení		48,67	79,92	82,17	67,69	66,49	18,13	72,85
Cíle kritické oblasti: C. Fyzické prostředí města		Muži	Ženy	Děti	Studenti	Senioři	Národnostní menšiny	Náboženské skupiny
1.1.	Koordinace prostorového rozvoje území a optimalizace funkčního využití ploch	4	4,5	4	2,5	3,5	1	4
1.2.	Koordinace investiční výstavby ve městě	4	4,5	3,5	2,5	4	1	3,5
1.3.	Transformace části komerčních zón v příjezdových lokalitách do města na občanskou vybavenost	3	4,5	4,5	2,5	4	1	4
1.4.	Revitalizace brownfields na území města	3	4,5	4,5	2,5	4	2	4,5
1.5.	Zatraktivnění zeleně, veřejných prostranství a rekreačních zón	3	4,5	5	3,5	4,5	3	4,5
1.6.	Oživení centra města a břehů řeky Labe	5	4,5	5	3,5	5	3	4,5
2.1.	Zlepšení podmínek pro ekologicky šetrné procesy	3	4,5	5	3	4	1	3,5
2.2.	Zlepšování kvality ovzduší a eliminace růstu emisí	4,5	5	5	3,5	4	1	4
2.3.	Koordinace nakládání s odpady a recyklací	5	5	5	3	4,5	1	4,5
2.4.	Odstranění starých ekologických zátěží	4,5	5	4,5	3	4,5	1	4,5
2.5.	Zlepšení vodohospodářské infrastruktury a snižování rizika povodní	4,5	5	4,5	3,5	4,5	2	4,5
2.6.	Zlepšení podmínek pro využívání obnovitelných zdrojů energie	3,5	5	4,5	3	4	1	3
2.7.	Omezování průmyslového znečištění a z něho vyplývajících environmentálních rizik	4,5	5	5	3,5	4	1	4,5
2.8.	Ochrana přírodně cenných lokalit	4,5	5	5	4	4,5	1	5
2.9.	Snížení hlukové zátěže obyvatel ve městě	4	5	5	3,5	4,5	1	5
3.1.	Rozvoj infrastruktury pro environmentální vzdělávání, poradenství a osvětu	3,5	5	4	4	3,5	1	3
3.2.	Rozvoj environmentálního managementu	3	4	3	3,5	4	1	3

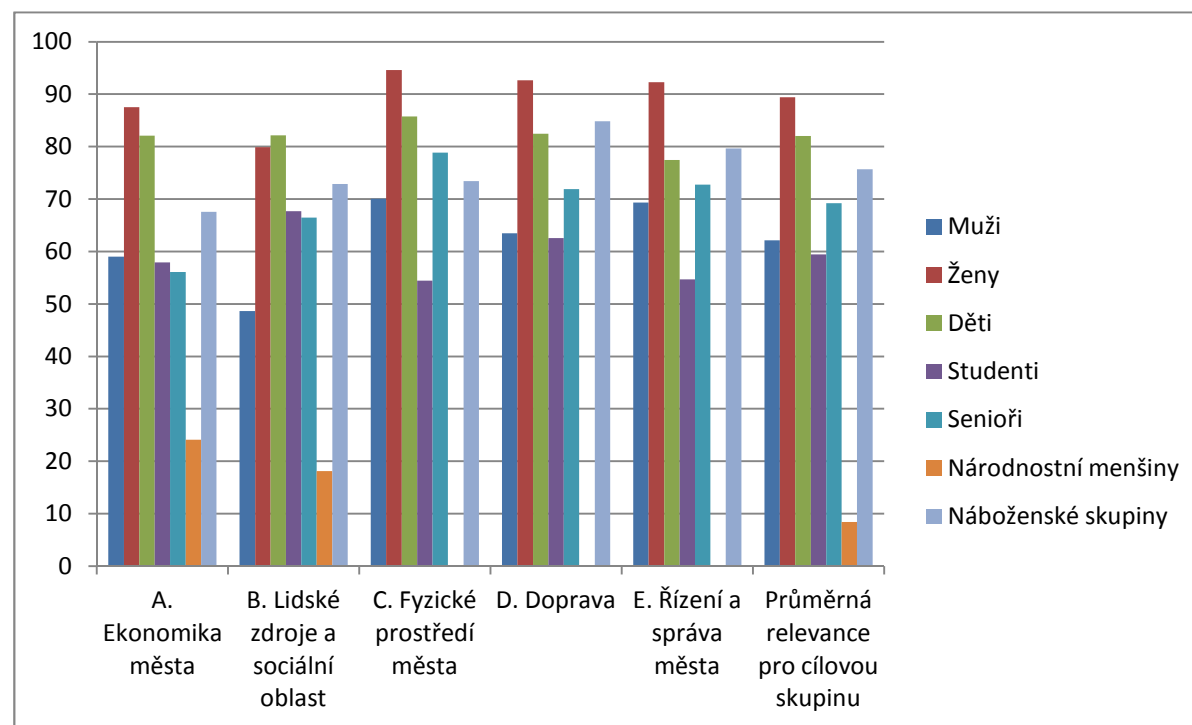
Celkové agregované vyhodnocení		70,05	94,59	85,77	54,47	78,85	0,00	73,43
Cíle kritické oblasti: D. Doprava		Muži	Ženy	Děti	Studenti	Senioři	Národnostní menšiny	Náboženské skupiny
1.1.	Rozvoj infrastruktury a mobiliáře městské hromadné dopravy	4	4,5	4,5	3,5	3,5	3	4
1.2.	Zpřístupnění hromadné dopravy všem občanům	3	5	5	5	5	3	4,5
1.3.	Zavedení Integrovaného dopravního systému okolí Ústí jako základu IDS v Ústeckém kraji	3,5	5	4	2,5	4,5	1	4,5
2.1.	Integrované řešení dopravy v klidu	2,5	4	4	3,5	3	1	4,5
2.2.	Opatření vedoucí ke zvýšení bezpečnosti dopravy	3,5	5	5	4	4,5	1	4,5
2.3.	Odstranění kolizních míst v silniční infrastruktuře	4,5	5	4	4	4	1	4,5
2.4.	Zavedení moderních dopravních systémů	4	5	4	3,5	4	1	4
2.5.	Rozvoj udržitelné dopravy	4	4,5	5	3,5	3,5	1	4,5
Celkové agregované vyhodnocení		63,50	92,63	82,46	62,55	71,91	0,00	84,84
Cíle kritické oblasti: E. Řízení a správa města		Muži	Ženy	Děti	Studenti	Senioři	Národnostní menšiny	Náboženské skupiny
1.1.	Koordinace využívání nástrojů strukturální politiky Evropské unie a dalších externích zdrojů	3,5	4	3	2,5	2,5	1	3
1.2.	Modernizace a zefektivnění chodu úřadů	3,5	4	4	3	3,5	3	3,5
1.3.	Zlepšení komunikace úřadů s občany	3,5	5	4	3	4	1	4,5
1.4.	Zlepšení komunikace mezi orgány města a městskými obvody	3	4	4	2,5	3,5	1	3,5
1.5.	Zefektivnění, zprůhlednění a vyčištění legislativy města	3,5	4,5	3,5	3	3,5	1	3,5
1.6.	Zefektivnění a koordinace hospodaření a investiční politiky města	3,5	4,5	3,5	2,5	3,5	1	3,5
1.7.	Zvyšování know – how a kvalifikace úředníků	3	4,5	4	3	4	1	3

2.1.	Posílení všestranné spolupráce s partnerskými městy v zahraničí	2,5	3,5	4	3	3	1	4
2.2.	Iniciace, příprava a realizace projektů se zahraničními partnery	3,5	4	4	2,5	3	1	4,5
3.1.	Koordinace prevence průmyslových havárií mezi městem a průmyslovými podniky	4,5	5	4	3,5	4,5	1	4,5
3.2.	Zavedení integrovaného systému prevence mimořádných událostí a likvidace jejich následku	4,5	4,5	4	3	4	1	5
3.3.	Zavedení integrovaného záchranného systému na území města	4	4,5	4	4	4,5	1	5
3.4.	Příprava nejdůležitějších činností úřadů během mimořádných událostí i po nich	3,5	5	4	3,5	4,5	1	4,5
Celkové agregované vyhodnocení		69,34	92,30	77,47	54,69	72,77	0,00	79,65

Souhrnné vyhodnocení

Kritická oblast/ Cílová skupina	Muži	Ženy	Děti	Studenti	Senioři	Národnostní menšiny	Náboženské skupiny	Průměrná relevance tématu
A. Ekonomika města	58,99	87,51	82,10	57,91	56,06	24,11	67,55	62,03
B. Lidské zdroje a sociální oblast	48,67	79,92	82,17	67,69	66,49	18,13	72,85	62,27
C. Fyzické prostředí města	70,05	94,59	85,77	54,47	78,85	0,00	73,43	65,31
D. Doprava	63,50	92,63	82,46	62,55	71,91	0,00	84,84	65,41
E. Řízení a správa města	69,34	92,30	77,47	54,69	72,77	0,00	79,65	63,74
Průměrná relevance pro cílovou skupinu	62,11	89,39	82,00	59,46	69,21	8,45	75,67	

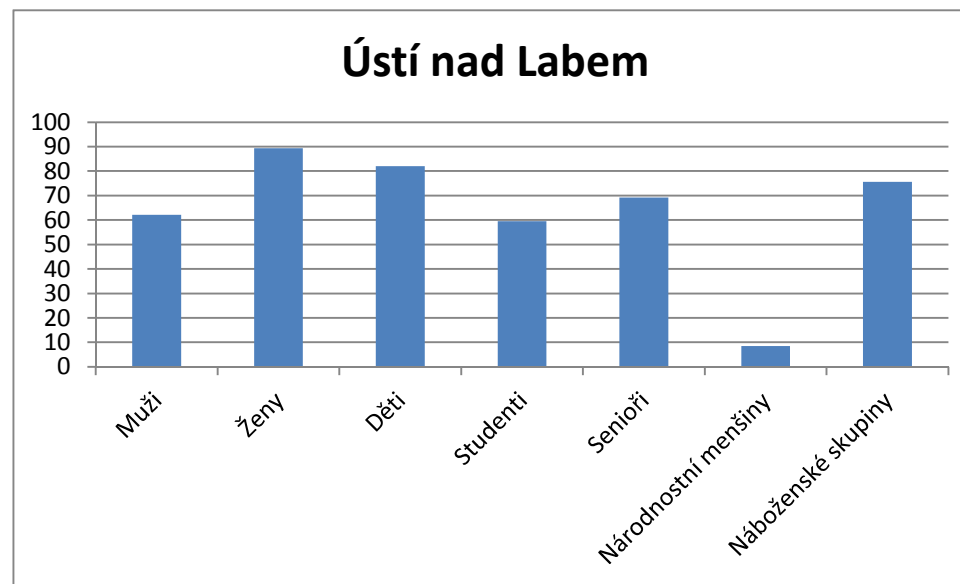
Celkové hodnocení Strategického plánu města Ústí nad Labem z pohledu souhlasu resp. nesouhlasu (relevance) jednotlivých genderových skupin



Grafické vyjádření celkového hodnocení Strategického plánu města Ústí nad Labem z pohledu souhlasu resp. nesouhlasu (relevance) jednotlivých genderových skupin

Závěr

Strategický plán města Ústí nad Labem je rozdělen do pěti kritických oblastí, které jsou z hlediska jejich relevantnosti u skupin hodnoceny mezi 62% a 65%. Z hlediska genderové relevance jde o dokument spíše s průměrným hodnocením stanovených cílů u všech skupin obyvatel (nad 50%) s výjimkou národnostních menšin, které jej naopak hodnotí tradičně negativně – jen 8,5% relevance cílů. Nejvyšší relevantnost cílů je zaznamenána u skupiny ženy – 89%, dále u dětí – 82%, náboženských skupin -76%, a s odstupem i u seniorů – 69% a u mužů 62%. Obecně kritičtější studenti hodnotili dokument s relevancí 59,5% což je relativně vysoko. Obecně lze Strategický plán města Ústí nad Labem hodnotit jako **dokument s adekvátní relevancí stanovených cílů a relativně vysokou relevancí z genderového hlediska**, a to s obvyklou výjimkou skupiny národnostních menšin.



Relevance cílů strategického plánu pro jednotlivé genderové skupiny v %