

Strategický plán města Plzně

Strategický plán města Plzně zpracovával Výkonný tým Programu rozvoje města Plzně a byl schválen v říjnu 2012 zastupitelstvem města o počtu 41 členů, z toho 9 žen tj. 22%.

Podrobné generové vyhodnocení cílů strategického plánu

Cíle kritické oblasti: A. Koordinace investiční výstavby		Muži	Ženy	Děti	Studenti	Senioři	Národnostní menšiny	Náboženské skupiny
1.I	Institucionální, legislativní a organizační zajištění koordinace jednotlivých plánů včetně vymezení kompetencí	3,5	3	3	1,5	2,5	1	4
2.I	Institucionální a legislativní zajištění koordinace investic	3	3	2,5	1,5	2,5	1	2,5
3.I	Koordinace ekonomických zájmů a podpora soukromých investorů v oblastech veřejného zájmu	4	3	3	2	3	1	4,5
Celkové agregované vyhodnocení		86,59	67,84	64,29	23,79	58,13	0,00	89,02
Cíle kritické oblasti: B. Optimalizace hospodaření města s movitým i nemovitým majetkem		Muži	Ženy	Děti	Studenti	Senioři	Národnostní menšiny	Náboženské skupiny
1.1	Definovat nemovitý majetek (zbytný, nezbytný)	4	3	3,5	1,5	3,5	1	4,5
1.2	Zhodnotit majetkové účasti města	3,5	3	3,5	1,5	3,5	1	5
2.1	Zavést řízení příjmů a výdajů na základě výsledků controllingového řízení	4	3,5	2,5	1,5	3,5	1	4
2.2	Realizovat efektivní investice města	4,5	4	4	2,5	3	1	5
3.1	Využívat kvalitní informační systém	4	3,5	2,5	2	3	1	3
Celkové agregované vyhodnocení		80,44	66,31	62,00	23,88	65,17	0,00	87,06
Cíle kritické oblasti: C. Obyvatelstvo, suburbanizace, vnitřní prostředí města		Muži	Ženy	Děti	Studenti	Senioři	Národnostní menšiny	Náboženské skupiny
1.1	Výstavba infrastruktury pro rozvojové plochy bydlení	2,5	3,5	3	3	4	1	4,5
1.2	Podpora nájemního bydlení	2,5	2,5	3,5	3,5	3,5	5	5
2.1	Koncepční rozvoj funkcí města a městských částí	3,5	4	4	3	4	1	4,5

2.2	Rozvoj vybavenosti města	4	4,5	5	4	4	1	5
2.3	Rozvoj funkcí městských částí	3,5	4,5	4,5	3	4,5	1	4
2.4	Vytváření veřejných ploch v nových lokalitách pro bydlení	3	4,5	5	3,5	4,5	1	4,5
3.1	Revitalizace panelových sídlišť	3,5	4,5	5	3,5	5	4	4
3.2	Úprava nevyužitých ploch v urbanizovaných částech města	4	5	5	3,5	4,5	1	4
3.3	Zajištění prostupnosti bariér na území města	4,5	5	4,5	3,5	4	3	4,5
3.4	Revitalizace městských tříd	3,5	4,5	4,5	3,5	4,5	4	4
4.1	Podpora urbanistické a architektonické kvality městské zástavby	3,5	4,5	4	2,5	4,5	3	3,5
4.2	Využití vodních toků a ploch pro novou tvář města	4,5	4,5	5	3	4	1	4
4.3	Začlenění památek do života města	4,5	4,5	5	3	4,5	2	3,5
4.4	Revitalizace a rozvoj městské zeleně	4	5	4,5	3,5	4,5	4	4,5
4.5	Podpora občanských aktivit při tvorbě městské zeleně	4	4,5	4	3	4,5	1	5
5.1	Centrum - „prestižní adresa města“	4	4,5	4,5	3	5	1	3,5
5.2	Úprava veřejných prostranství	4	4,5	4,5	3,5	4,5	4	4
5.3	Dokončení úprav sadů v centru	3	4,5	4	3,5	4,5	4	4
6.1	Zlepšení komunikace s okolními obcemi	3,5	3,5	3	3	3	1	3,5
6.2	Koordinace rozvojových aktivit města a obcí	2,5	4	2,5	3,5	3	1	4
Celkové agregované vyhodnocení		62,30	79,66	77,37	54,90	79,75	17,81	79,53
Cíle kritické oblasti: D. Doprava		Muži	Ženy	Děti	Studenti	Senioři	Národnostní menšiny	Náboženské skupiny
1.1	Dokončit, schválit a postupně realizovat generel veřejné dopravy	4	5	4,5	4	4,5	1	5
1.2	Návrh komplexního rozvoje integrovaného dopravního systému	4	5	3,5	3,5	4,5	1	4,5
1.3	Vytvoření podmínek pro zajištění větší dostupnosti a atraktivity veřejné dopravy	4	4,5	5	4	5	1	5
1.4	Optimalizace provozu a přestupních vazeb ve významných uzlech	4	5	4,5	4,5	5	1	5

2.1	Realizace ucelených, bezpečných a bezbariérových tras pro pěší	4	5	4,5	4	5	1	4
2.2	Realizace ucelených a bezpečných tras pro cyklisty	4	5	4,5	4	4,5	4	4,5
2.3	Zklidňování dopravy	3	5	4,5	4	4,5	1	4
3.1	Omezení individuální automobilové dopravy v centru města při zajištění nutné dopravní obslužnosti	3,5	4,5	4,5	3	4,5	1	5
3.2	Vytvoření podmínek pro preferenci ekologických druhů dopravy (MHD, cyklisté, pěší)	4	5	5	4	5	3	4,5
4.1	Realizace přeložek silnic I. třídy	3,5	4,5	4	2,5	4	1	4
4.2	Dokončení vnitřního komunikačního okruhu	4,5	3,5	4,5	2,5	4,5	1	4
4.3	Příprava a realizace chybějících částí městského komunikačního okruhu	4,5	3,5	4,5	2,5	4,5	1	4
4.4	Návrh a realizace systému logistiky města	3,5	3,5	4	2,5	4	1	4
4.5	Realizace preferenčních opatření pro chodce, cyklisty a MHD ve zklidněných územích	4,5	5	4,5	3	5	3	4
4.6	Monitorování a snižování negativních vlivů dopravy na životní prostředí	4,5	5	5	3,5	5	1	4,5
5.1	Zajištění systému dopravy v klidu	3,5	3,5	3,5	3,5	3,5	1	4
5.2	Realizace záchytných parkovišť	3,5	3,5	3	2	3,5	1	4,5
5.3	Omezit parkování a odstavování nákladní automobilové dopravy	4	4,5	4	3	5	1	4
Celkové agregované vyhodnocení		73,71	85,63	81,29	56,94	88,39	0,00	85,26
Cíle kritické oblasti: E. Výzkum, inovace a nové technologie		Muži	Ženy	Děti	Studenti	Senioři	Národnostní menšiny	Náboženské skupiny
1.1	Podpora rozvoje současných perspektivních výzkumných kapacit s potenciálem komercializace (grant)	5	4,5	3,5	3	3,5	1	4,5
1.2	Větší využívání existujících výzkumných aktivit v Plzni, které jsou na národní úrovni (ve vazbě na foresight)	5	4,5	4	2,5	3,5	1	5

1.3	Podpora zapojování subjektů do národních a mezinárodních programů podporujících spolupráci výzkumu a vývoje a podniků	4,5	4	3,5	2,5	3,5	1	4,5
2.1	Propagování Plzně na mezinárodní úrovni jako místa s podmínkami pro lokalizaci high-tech aktivit (technická tradice, vzdělanostní struktura)	4	4	3,5	3,5	3,5	1	4
2.2	Další etapy rozvoje vědeckotechnologického parku (VTP)	3,5	4	3,5	3	3	1	4
2.3	Podpora lokalizace strategických služeb v Plzni	4	4	3,5	3	3	1	4
2.4	Studie proveditelnosti tematického Technologického centra v Plzni	4,5	3	3	3	3	1	4
3.1	Rozšiřování služeb poradenství v souvislosti se vstupem do EU, v souvislosti s možnostmi zapojování malých a středních podniků do podpůrných programů	3,5	3	3	3	3	1	4,5
4.1	Zpracování námětů na rozšíření oborů vysokých a středních škol s ohledem na potřeby trhu a na perspektivní technologie	4	4	4	5	3,5	1	4
4.2	Podporování volnočasových a mimoškolních aktivit zaměřených na rozvoj kreativity a pozitivního vztahu k vědě a technice	3	4,5	4,5	4	3,5	1	4,5
4.3	Zvyšování vzdělanostní úrovně směrem k větší flexibilitě a zajišťování možností pro zvýšení kvalifikace	3	4,5	4	4,5	3,5	1	4
4.4	Propagace technického vzdělávání (grant)	3,5	3,5	4	3,5	3	1	4
4.5	Dny vědy a techniky v Plzni	3	3,5	4	3,5	3	1	4,5
Celkové agregované vyhodnocení		77,93	78,54	74,26	65,26	64,64	0,00	90,40
Cíle kritické oblasti: F. Prezentace města, cestovní ruch		Muži	Ženy	Děti	Studenti	Senioři	Národnostní menšiny	Náboženské skupiny
1.1	Využívání světovosti svého jména (spojení Pils - Pilsen)	3,5	3	3,5	3,5	4	1	4,5
1.2	Propagace gastronomie v návaznosti na tradici pivovarnictví, lihovarnictví a vinařství	4	3	4	4	4	1	5
1.3	Využívání historie města a regionu	3,5	3	4	3,5	3,5	1	4
1.4	Propagace Plzně jako univerzitního města	3	3,5	3	4	3,5	1	3,5

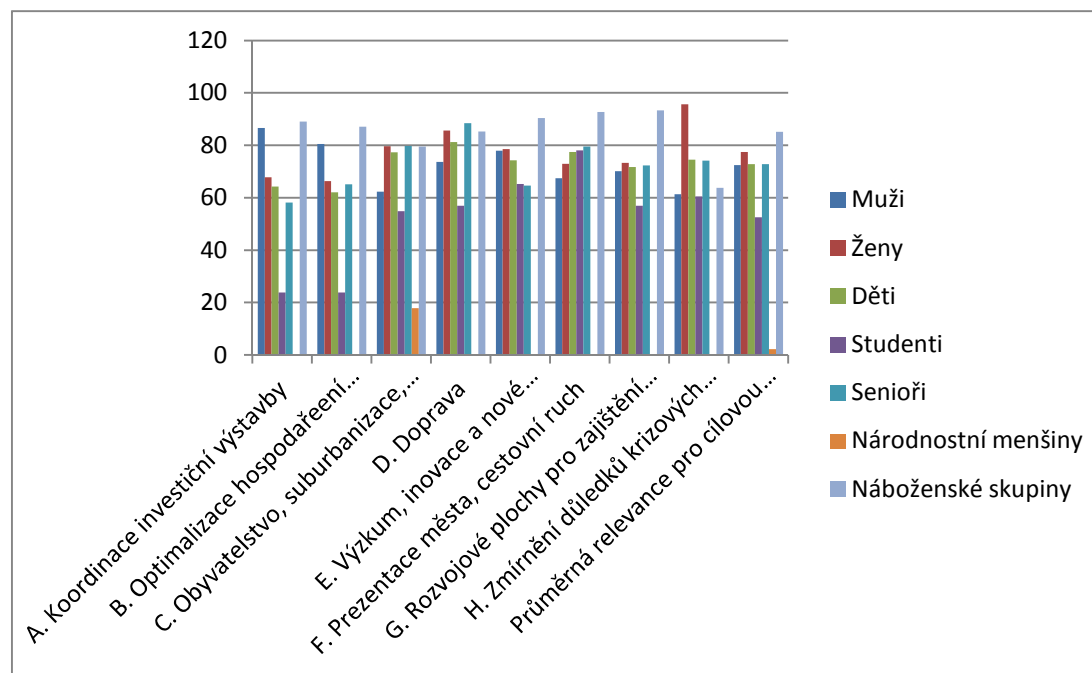
2.1	Využití role silného regionálního centra a sídelního města Plzeňského kraje	4	3	4	3,5	4	1	4
2.2	Využití polohy jednoho ze vstupních měst do nejzelenějšího regionu Evropy	2,5	3,5	3,5	3,5	3,5	1	3,5
2.3	Využití polohy vstupní brány do ČR	3,5	3	3,5	3,5	3,5	1	4,5
3.1	Využití a podpora synergických efektů města jako sídla univerzity	3,5	3,5	3	4	3,5	1	4
3.2	Zkvalitnění komunikace mezi městem a občany	3	4,5	3,5	4	5	1	4,5
3.3	Podpora trendu „Plzeň - město kultury“	3	4,5	4,5	3,5	3,5	1	4
3.4	Vytváření nabídky pro aktivní využití volného času	3,5	4,5	5	4,5	4,5	3	4,5
4.1	Podpora incomingové turistiky	3,5	3,5	3,5	4	3,5	1	4
4.2	Vybudování informačních kanálů	3	4	4	3,5	3,5	1	4,5
4.3	Vybudování turistických vstupů do města	3	3	3	3,5	3	1	4
4.4	Podporování a koordinace činnosti na podporu produktových programů	2,5	3,5	3,5	2,5	3	1	3,5
Celkové agregované vyhodnocení		67,38	72,95	77,44	78,06	79,47	0,00	92,71
Cíle kritické oblasti: G. Rozvojové plochy pro zajištění zaměstnanosti		Muži	Ženy	Děti	Studenti	Senioři	Národnostní menšiny	Náboženské skupiny
1.1	Aktivní vyhledávání možných finančních zdrojů	2,5	4,5	3,5	3	3,5	2	4
1.2	Vytvoření systému evidence a informací o rozvojových plochách	2,5	4	3,5	3	3,5	1	4,5
1.3	Udržení role městské správy v oblasti hospodářského rozvoje (informace, marketing, plánování a řízení projektů)	3	4	3,5	3	3,5	1	4
1.4	Příprava územně plánovacích podkladů a dokumentací pro vybraná území	4,5	3,5	3,5	2,5	3	1	4
2.1	Vyhledání a prověření rozvojových ploch umožňujících brzkou lokalizaci investic	3,5	2,5	3,5	2,5	3,5	1	3,5
2.2	Využití stávajících průmyslových areálů	4,5	4	4	3	4,5	1	4,5
2.3	Prověření zájmu okolních obcí o společné projekty	3	3	3	3	2,5	1	3,5
3.1	Koordinace činností s Plzeňským krajem v oblasti ekonomického rozvoje	3	3	3	3,5	3	1	4
3.2	Zahájení přípravných prací pro realizaci strategické zóny	4	3	3	2,5	3,5	1	4

4.1	Prověření podmínek realizace centra strategických služeb a high-tech technologií v oblasti Borských polí	3,5	3	3	2,5	3,5	1	4,5
Celkové agregované vyhodnocení		70,15	73,32	71,68	56,93	72,33	0,00	93,29
Cíle kritické oblasti: H. Zmírnění důsledků krizových situací		Muži	Ženy	Děti	Studenti	Senioři	Národnostní menšiny	Náboženské skupiny
1.1	Upřesnění možnosti umístování staveb v zaplavovaných územích	4	4,5	3	2,5	4	1	4
1.2	Protipovodňová opatření	5	5	4,5	3,5	4,5	3	4,5
2.1	Zvýšení zásob upravené vody	4	5	4	3,5	5	1	4
2.2	Realizace havarijního zdroje pro výrobu pitné vody	4,5	5	5	3,5	5	1	4,5
2.3	Vyhodnocení rizik na technické infrastruktuře v majetku Statutárního města Plzeň	4,5	4	4	3	4,5	1	3
3.1	Zkvalitnění osvěty školní mládeže	2	5	4	4	3	1	3
3.2	Zkvalitnění pravidelné osvěty obyvatel	2,5	5	3,5	3,5	4	1	4
4.1	Přehodnocení plošného pokrytí jednotkami požární ochrany v Plzni	3,5	5	4	3,5	3,5	1	3
4.2	Požizování a obnova techniky a věcných prostředků pro jednotky požární ochrany (JPO) dle schváleného systému plošného pokrytí JPO a koncepce předurčenosti jednotek	3,5	5	4,5	3,5	4	1	3
Celkové agregované vyhodnocení		61,29	95,59	74,50	60,48	74,15	0,00	63,72

Celkové vyhodnocení

Kritická oblast/ Cílová skupina	Muži	Ženy	Děti	Studenti	Senioři	Národnostní menšiny	Náboženské skupiny	Průměrná relevance tématu
A. Koordinace investiční výstavby	86,59	67,84	64,29	23,79	58,13	0,00	89,02	55,67
B. Optimalizace hospodaření města s movitým i nemovitým majetkem	80,44	66,31	62,00	23,88	65,17	0,00	87,06	54,98
C. Obyvatelstvo, suburbanizace, vnitřní prostředí města	62,30	79,66	77,37	54,90	79,75	17,81	79,53	64,47
D. Doprava	73,71	85,63	81,29	56,94	88,39	0,00	85,26	67,32
E. Výzkum, inovace a nové technologie	77,93	78,54	74,26	65,26	64,64	0,00	90,40	64,43
F. Prezentace města, cestovní ruch	67,38	72,95	77,44	78,06	79,47	0,00	92,71	66,86
G. Rozvojové plochy pro zajištění zaměstnanosti	70,15	73,32	71,68	56,93	72,33	0,00	93,29	62,53
H. Zmírnění důledků krizových situací	61,29	95,59	74,50	60,48	74,15	0,00	63,72	61,39
Průměrná relevance pro cílovou skupinu	72,48	77,48	72,85	52,53	72,76	2,23	85,13	

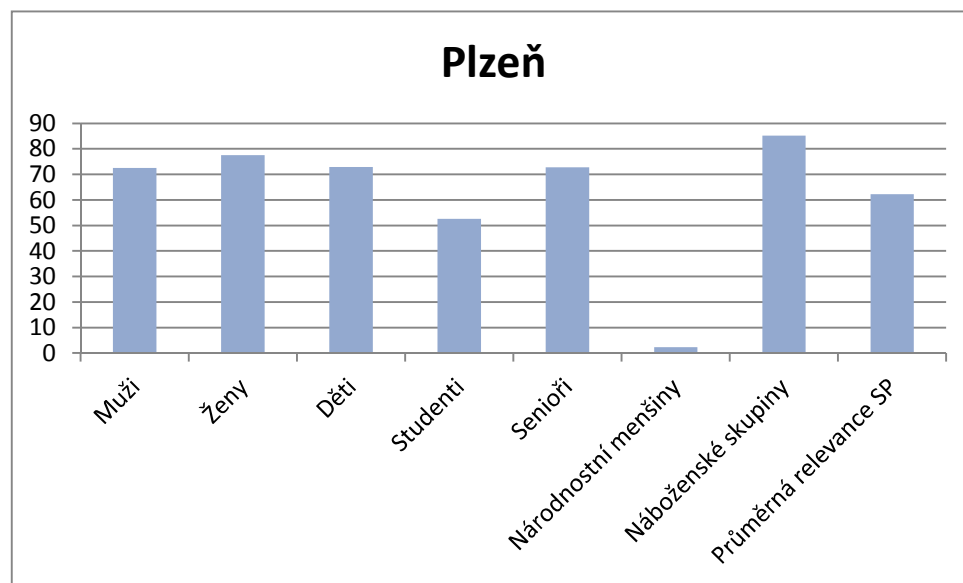
Celkové hodnocení Strategického plánu města Plzně z pohledu souhlasu resp. nesouhlasu (relevance) jednotlivých genderových skupin



Grafické vyjádření celkového hodnocení Strategického plánu města Plzně z pohledu souhlasu resp. nesouhlasu (relevance) jednotlivých genderových skupin

Závěr

Z genderové analýzy Strategického plánu města Plzně vyplynulo, že je velmi vzácně genderově vyrovnaný. S nejvíce tématy se ztotožňují Náboženské skupiny (85%), o něco méně vyhovuje ženám (77,5%), dále pak dětem, mužům a seniorům (72-73%). Výrazně nižší pak je relevance u studentů (52,5%). Nicméně obecně vysoká je tato relevance cílů u všech genderových skupin (a to nad 50%) s výjimkou národnostních menšin – jen 2%, což je prakticky nejméně ze všech analyzovaných dokumentů a souvisí to s tématy orientovanými mimo obzor národnostních menšin - Romů. Národnostní menšiny nepovažují pro sebe jako relevantní prakticky žádné strategické cíle s výjimkou cíle Obyvatelstvo, suburbanizace, vnitřní prostředí města. Vyrovnaná je obecně relevance jednotlivých témat města, která se pohybuje od 55% do 67%. Celkově lze konstatovat, že Strategický plán města Plzně je **genderově i tematicky relativně vyrovnaným, ale průměrně hodnoceným dokumentem**. Za podrobnější analýzu by v budoucnu jistě stála absolutně nízká relevance strategických cílů z pohledu národnostních menšin.



Relevance cílů strategického plánu pro jednotlivé genderové skupiny v %