

Strategický plán města Liberec

Strategický plán města Liberec byl schválen 8. 11. 2001 zastupitelstvem města o počtu 39 členů, z toho 7 žen tj. 18%.

Podrobné generové vyhodnocení cílů strategického plánu

Cíle kritické oblasti: A. Ekonomický rozvoj		Muži	Ženy	Děti	Studenti	Senioři	Národnostní menšiny	Náboženské skupiny
1.1	Konkurenceschopný podnikatelský sektor	3,5	4	3,5	3	3	1	4
2.1	Podpora spolupráce místních partnerů, podniků, akademické sféry zejména Technické univerzity, veřejné správy, vznik a podpora klastrů	3	4	3,5	3,5	3	1	4
3.1	Zapojení do projektů výzkumu, vývoje, transferu technologií, podpora znalostní ekonomiky	3,5	4,5	3,5	3,5	3	1	4
4.1	Vytváření jednotných a vyvážených strategií a systémů v oblasti informační společnosti v oblasti informační společnosti	3	4	4	3	2,5	1	3,5
5.1	Zapojení města do mezinárodních projektů	3,5	4	3,5	2,5	3	1	4
Celkové agregované vyhodnocení		73,42	100,00	81,97	66,79	60,86	0,00	90,19
Cíle kritické oblasti: B. Sociální rozvoj a zdraví		Muži	Ženy	Děti	Studenti	Senioři	Národnostní menšiny	Náboženské skupiny
1.1	Lepší zaměstnanost prostřednictvím kvalitnějšího vzdělávání a odborné přípravy	4	4,5	4	4	3,5	5	3,5
2.1	Podpora sociálního začlenění a rovných příležitostí pro všechny ve všech oblastech života	3,5	5	3,5	4	4	5	3,5
3.1	Podpora rozvoje občanské společnosti	4	4,5	4,5	3,5	4	2	4
4.1	Akční plán zdraví	2	5	5	4	4,5	3	3,5
Celkové agregované vyhodnocení		37,48	90,06	69,89	57,09	63,78	40,94	49,72

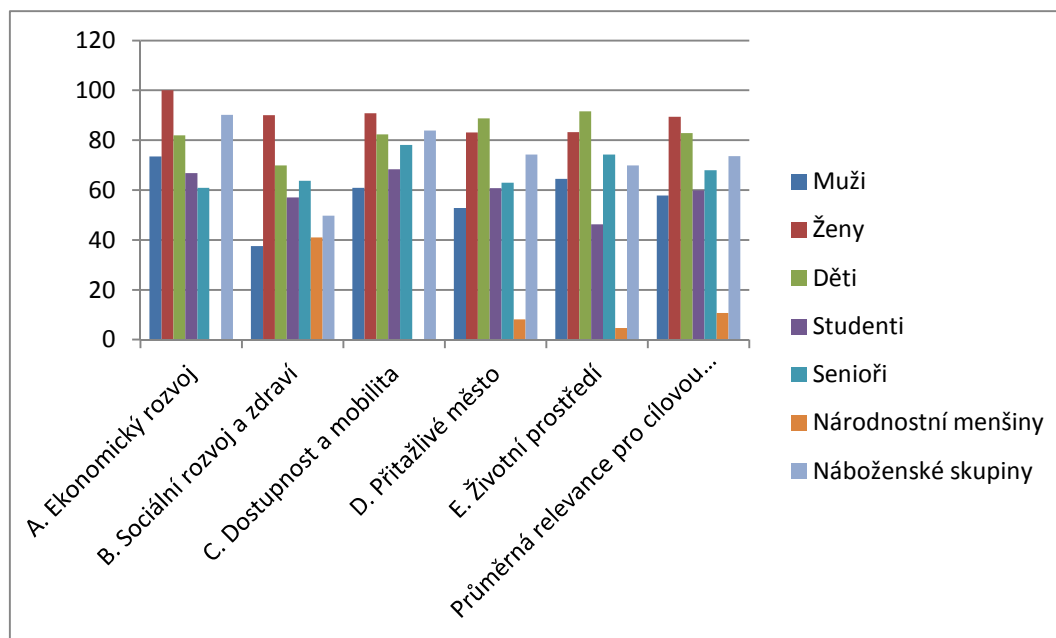
Cíle kritické oblasti: C. Dostupnost a mobilita		Muži	Ženy	Děti	Studenti	Senioři	Národnostní menšiny	Náboženské skupiny
1.1	Koordinace různých druhů dopravy a sladění dopravního plánování	3,5	4,5	3,5	4	3,5	1	4,5
2.1	Podpora zklidňování dopravy v obydlené zástavbě, minimalizace vlivu dokončených staveb na jednotlivé složky ŽP, veřejné zdraví a zvýšení bezpečnosti	3,5	5	5	4	4,5	1	4
3.1	Podpora rozvoje MHD, cyklistické dopravy a pěší dopravy	4,5	4,5	4	5	5	3	4,5
4.1	Údržba, rozvoj a dostupnost technické infrastruktury a inženýrských sítí	3	4,5	5	3	4	1	4,5
Celkové agregované vyhodnocení		60,94	90,75	82,27	68,31	78,10	0,00	83,82
Cíle kritické oblasti: D. Přitažlivé město		Muži	Ženy	Děti	Studenti	Senioři	Národnostní menšiny	Náboženské skupiny
1.1	Oživení opuštěných průmyslových zón a obnova veřejných prostranství, revitalizace centra města	4,5	4	4,5	3	5	4	5
2.1	Zvýšení využití potenciálu území posílením infrastruktury pro cestovní ruch	3	4,5	4,5	3	3	1	4,5
3.1	Investice do moderních, efektivních a dostupných služeb přístupných po internetu	3,5	4,5	5	4	2,5	2	4
4.1	Aktivní kulturní politika	2	4,5	5	3	4,5	1	4
5.1	Zajištění kvalitní infrastruktury pro vzdělávání	4,5	4	5	5	3,5	1	3
6.1	Zvyšování efektivnosti a transparentnosti veřejné správy	3,5	4	3,5	3,5	4	1	4,5
7.1	Zvyšování bezpečnosti, péče o veřejné zdraví a zdravé bydlení	3	4,5	5	4	4,5	1	4
Celkové agregované vyhodnocení		52,87	83,06	88,72	60,79	62,97	8,18	74,27

Cíle kritické oblasti: E. Životní prostředí		Muži	Ženy	Děti	Studenti	Senioři	Národnostní menšiny	Náboženské skupiny
1.1	Zvyšování kvality všech složek ŽP a zdraví obyvatel města (ovzduší, kvality odpadních vod, zdrojů pitné vody, atd.)	3,5	4,5	5	3,5	4,5	4	4
2.1	Péče o krajinu, přírodní a krajinný potenciál	4	4,5	5	3,5	4,5	1	4,5
3.1	Podpora ekologického vzdělávání a ekopovědomí obyvatel	3,5	4,5	5	3	4	1	3,5
4.1	Prevence a minimalizace environmentálních rizik způsobených lidskou činností	4	4,5	4	3	4	1	4,5
5.1	Podpora tvorby databází, pasportů a plánů rozvoje a ochrany ŽP	3	4,5	4	2,5	3,5	1	3,5
6.1	Efektivní hospodaření s energetickými zdroji	4,5	4,5	5	2,5	4	1	4
Celkové agregované vyhodnocení		64,50	83,28	91,60	46,26	74,18	4,67	69,94

Souhrnné vyhodnocení

Kritická oblast/ Cílová skupina	Muži	Ženy	Děti	Studenti	Senioři	Národnostní menšiny	Náboženské skupiny	Průměrná relevance tématu
A. Ekonomický rozvoj	73,42	100,00	81,97	66,79	60,86	0,00	90,19	67,60
B. Sociální rozvoj a zdraví	37,48	90,06	69,89	57,09	63,78	40,94	49,72	58,42
C. Dostupnost a mobilita	60,94	90,75	82,27	68,31	78,10	0,00	83,82	66,31
D. Přitažlivé město	52,87	83,06	88,72	60,79	62,97	8,18	74,27	61,55
E. Životní prostředí	64,50	83,28	91,60	46,26	74,18	4,67	69,94	62,06
Průměrná relevance pro cílovou skupinu	57,84	89,43	82,89	59,85	67,98	10,76	73,59	

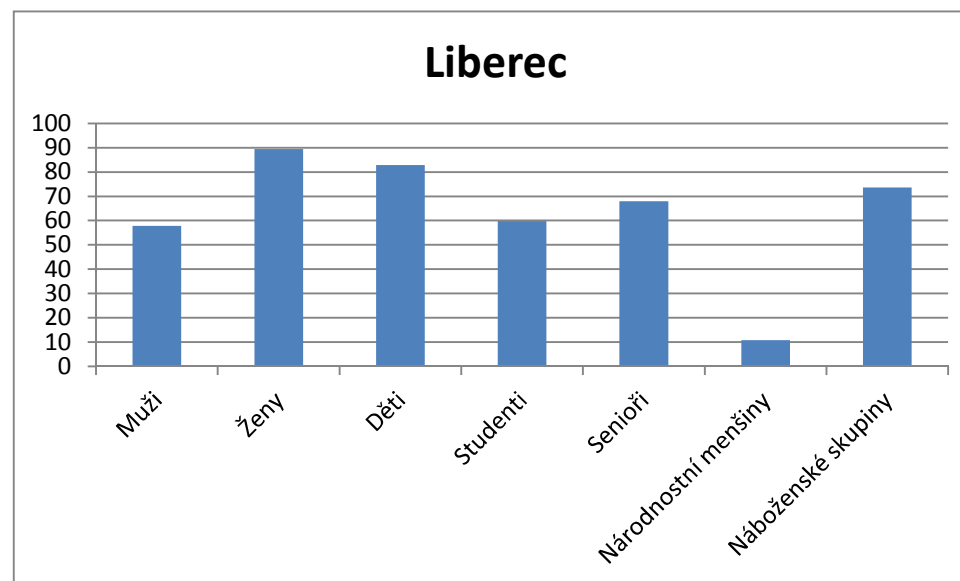
Celkové hodnocení Strategického plánu města Liberce z pohledu souhlasu resp. nesouhlasu (relevance) jednotlivých genderových skupin



Grafické vyjádření celkového hodnocení Strategického plánu města Liberce z pohledu souhlasu resp. nesouhlasu (relevance) jednotlivých genderových skupin

Závěr

Strategický plán města Liberec je staršího data oproti ostatním sledovaným strategiím v rámci výzkumu. Je rozdělen na pět základních kritických oblastí, které samy o sobě vykazují vysokou míru relevantnosti od 58% (Sociální rozvoj a zdraví) až po 68% (Ekonomický rozvoj). Relevance nastavených cílů strategie pro jednotlivé genderové kategorie je také poměrně vysoká, neboť s výjimkou národnostních menšin – Romů (jen 11%) vykazuje vyšší než 50% relevanci. Nejvyšší soulad zájmů a cílů strategie je u žen (90%, což je druhý nejvyšší dosažený výsledek mezi všemi analyzovanými dokumenty). Přes 80%, přesněji 83% relevantnosti vykazuje strategie u skupiny dětí. Následují náboženské skupiny (74%), senioři (68%), studenti (60%) a muži (58%). Ze všech analyzovaných dokumentů je právě Strategický plán města Liberec hodnocen muži jako nejméně relevantní a s výjimkou všeobecně velmi nespokojených národnostních menšin jsou zde muži se strategií nejméně spokojeni, což je důvodem této nespokojenosti ovšem nelze dobře nalézt. Zajímavostí je, že tento dokument je naopak nejlépe hodnocen studenty (60%). Celkově jde o **tematicky i genderově dobře vyrovnaný dokument** s vysokou mírou relevance.



Relevance cílů strategického plánu pro jednotlivé genderové skupiny v %