

## Strategický plán města České Budějovice

Strategický plán města České Budějovice byl schválen 4. 9. 2008 zastupitelstvem města o počtu 45 členů, z toho bylo 11 žen tj. 24%.

### Podrobné generové vyhodnocení cílů strategického plánu

Klíčová oblast: A. Program pro dostupnost a mobilitu		Muži	Ženy	Děti	Studenti	Senioři	Národnostní menšiny	Náboženské skupiny
1.1	Urychlit proces napojení města na transevropské, národní a regionální dopravní síť	4,5	3,5	3	3,5	3,5	1	4
1.2	Připravit navazující projekty související s realizací dálnice D3	4,5	3	4	3	3	1	4
1.3	Podílet se ve spolupráci s Jihočeským krajem na rozvoji letiště České Budějovice	3,5	2,5	2	2	3	1	2,5
2.1	Podpořit realizaci staveb dle aktualizovaného APRSS	4,5	3	2,5	1	2,5	1	3
2.2	Zlepšit řízení dopravy města	4	3,5	4,5	2,5	3,5	1	4
3.1	Realizovat opatření k preferenci veřejné dopravy na území města	3	4,5	4	2	4,5	1	5
3.2	Rozvíjet ekologicky šetrnější a bezbariérovou MHD a posílit její elektronizaci	3	5	5	3	5	1	5
3.3	Hledat nové možnosti pro rozvoj městské a příměstské dopravy a zapojit MHD do IDS Jihočeského kraje	2,5	4	4,5	4	4,5	1	4,5
4.1	Zpracovat komplexní generel parkování ve městě (včetně systémů „park and ride“) a realizovat z něj plynoucí projekty	4	3	3	3,5	3	1	4
5.1	Dokončit základní skelet cyklostezek	4,5	5	5	4	3	1	3,5
5.2	Zlepšovat kvalitu a vybavení cyklostezek	4,5	5	5	3,5	3	1	3,5
5.3	Odstranit či minimalizovat nejvíce kolizní místa pěších tras	5	4,5	4,5	4,5	4	2	5
Celkové agregované vyhodnocení		76,78	73,87	71,17	50,96	66,44	0,00	76,17

<b>Klíčová oblast: B. Program pro kvalitu života</b>		<b>Muži</b>	<b>Ženy</b>	<b>Děti</b>	<b>Studenti</b>	<b>Senioři</b>	<b>Národnostní menšiny</b>	<b>Náboženské skupiny</b>
1.1	Revitalizovat českobudějovická sídliště s důrazem na sídliště Máj	3,5	4,5	4	2,5	4,5	1	4
1.2	Připravit dosud nevyužité plochy určené pro bydlení na území města	3	4	2,5	2,5	2	4	3,5
1.3	Připravit a realizovat integrované plány rozvoje města se zaměřením na problémové či rozvojové oblasti bydlení a nabídku bezpečného a kvalitního života ve městě jako významný podklad pro čerpání finančních prostředků z prostředků SF EU	4	4,5	3,5	2,5	4,5	5	4
1.4	Vybudovat městské subcentrum ve Čtyřech Dvorech	3,5	3,5	4	1,5	3,5	1	3
2.1	Využívat společného potenciálu kultury, sportu, volnočasových aktivit a cestovního ruchu a posílit komunikaci v těchto oblastech	3	4,5	5	2	4,5	1	4,5
2.2	Zajistit rovnoměrný rozvoj zázemí pro kulturu, sport a volnočasové aktivity na území města s ohledem na poptávku	3	4,5	4,5	2	4	1	4,5
2.3	Podporovat volnočasové aktivity pro všechny věkové skupiny obyvatel	2,5	5	5	5	4,5	3	4,5
3.1	Podpořit vznik a fungování mateřských škol a zařízení předškolní péče	3,5	4,5	4	1	3	1	4,5
4.1	Realizovat dílčí projekty RPSS	3,5	4	3	1,5	2,5	1	3
5.1	Zajistit bezpečnost obyvatel	3	5	5	4	4,5	3	4,5
5.2	Zajistit bezbariérový pohyb občanů a dostupnost objektů ve městě	4	4,5	5	2,5	4,5	2	5
5.3	Realizovat opatření na ochranu obyvatel, majetku a životního prostředí proti živelným pohromám	4	5	5	3,5	4,5	2	4
6.1	Modernizovat a zefektivnit fungování veřejné správy	4,5	4	3,5	3,5	3,5	1	3,5
6.2	Rozvíjet spolupráci s okolními obcemi	4	3	4	2	3	1	3,5
<b>Celkové agregované vyhodnocení</b>		<b>66,56</b>	<b>86,30</b>	<b>78,46</b>	<b>33,07</b>	<b>67,95</b>	<b>16,18</b>	<b>77,70</b>

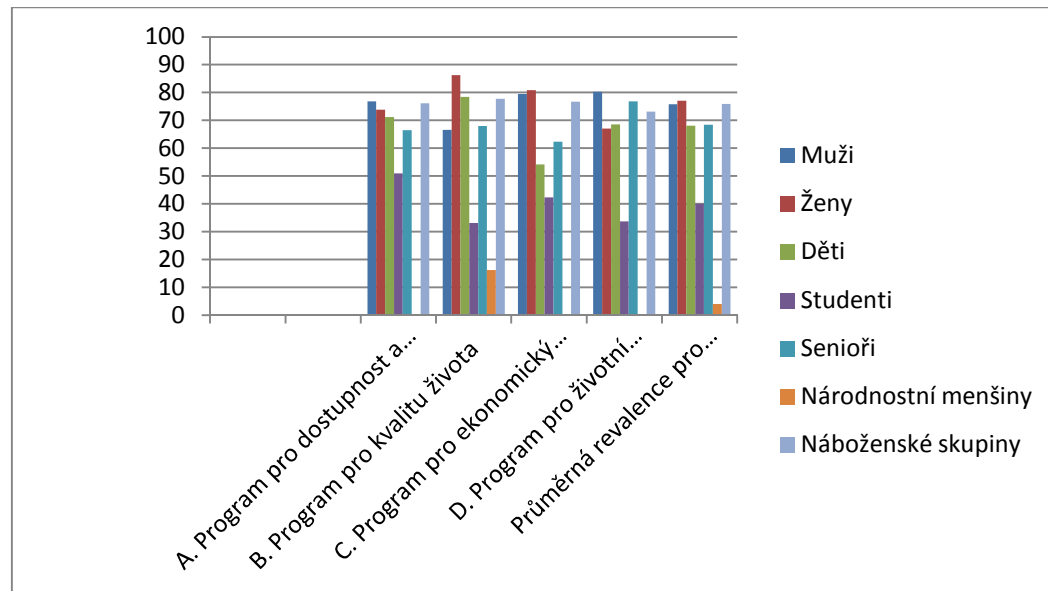
<b>Klíčová oblast: C. Program pro ekonomický rozvoj</b>		<b>Muži</b>	<b>Ženy</b>	<b>Děti</b>	<b>Studenti</b>	<b>Senioři</b>	<b>Národnostní menšiny</b>	<b>Náboženské skupiny</b>
1.1	Připravit pro využití rozvojové plochy pro podnikání včetně evidence zájmu ze strany investorů	4,5	4	2	1	3	1	3
1.2	Rozvíjet podmínky pro podnikání s důrazem na znalostní ekonomiku vč. případné lokalizace takových aktivit ve městě prostřednictvím realizace IPRM	4,5	3,5	3	1,5	3	1	3,5
1.3	Rozvíjet aktivity směřující k řešení nesouladu nabídky a poptávky na trhu práce	3,5	4,5	3	3	2,5	1	4
2.1	Zajistit kvalitní a na široké komunikační platformě založenou koordinaci aktivit v oblasti cestovního ruchu	3	3,5	3	3	3,5	1	4,5
2.2	Posilovat prezentaci nabídky cestovního ruchu ve městě a okolí a podporovat tvorbu zážitkových produktů	3,5	3,5	3	3	3,5	1	4
2.3	Podporovat rozvoj infrastruktury pro zážitkovou, kongresovou a incentivní turistiku a výstavnictví	3	3	3	3	3	1	3
<b>Celkové agregované vyhodnocení</b>		<b>79,45</b>	<b>80,91</b>	<b>54,16</b>	<b>42,28</b>	<b>62,36</b>	<b>0,00</b>	<b>76,67</b>
<b>Klíčová oblast: D. Program pro životní prostředí</b>		<b>Muži</b>	<b>Ženy</b>	<b>Děti</b>	<b>Studenti</b>	<b>Senioři</b>	<b>Národnostní menšiny</b>	<b>Náboženské skupiny</b>
1.1	Vybudovat přitažlivé a upravené město s dostatečnou nabídkou možností rekreace	3,5	3	4	3,5	4,5	2	5
1.2	Monitorovat, hodnotit a zlepšovat stav životního prostředí ve městě	4	4	3,5	3	4,5	3	4
2.1	Realizovat Program regenerace MPR a individuálně podporovat majitele památkových objektů prostřednictvím dotačních titulů	4,5	3,5	2,5	2	4	1	4
2.2	Iniciovat a podporovat projekty pro šetrné využití historického dědictví	4,5	3,5	4,5	2,5	2,5	1	4
3.1	Realizovat POH včetně jeho aktualizace s ohledem na plánované legislativní změny a potřebu zvýšení motivace občanů ke třídění odpadu	4,5	4	3,5	2	4	1	3,5

4.1	Zkvalitnit a doplnit síť vodohospodářské infrastruktury ve městě	4	3,5	4,5	2	4	1	3
4.2	Realizovat a aktualizovat cíle územní energetické koncepce	3,5	3	3	2	4,5	1	3
4.3	Posílit komunikaci a koordinaci aktivit subjektů zapojených do velkých investičních akcí na území města	3	3	3	2	3	1	3,5
Celkové agregované vyhodnocení		80,29	67,08	68,54	33,69	76,78	0,00	73,16

## Souhrnné vyhodnocení

Kritická oblast/Cílová skupina	Muži	Ženy	Děti	Studenti	Senioři	Národnostní menšiny	Náboženské skupiny	Průměrná relevance tématu
<b>A. Program pro dostupnost a mobilitu</b>	76,78	73,87	71,17	50,96	66,44	0,00	76,17	59,34
<b>B. Program pro kvalitu života</b>	66,56	86,30	78,46	33,07	67,95	16,18	77,70	60,89
<b>C. Program pro ekonomický rozvoj</b>	79,45	80,91	54,16	42,28	62,36	0,00	76,67	56,55
<b>D. Program pro životní prostředí</b>	80,29	67,08	68,54	33,69	76,78	0,00	73,16	57,08
<b>Průměrná relevance pro cílovou skupinu</b>	<b>75,77</b>	<b>77,04</b>	<b>68,08</b>	<b>40,00</b>	<b>68,38</b>	<b>4,04</b>	<b>75,92</b>	

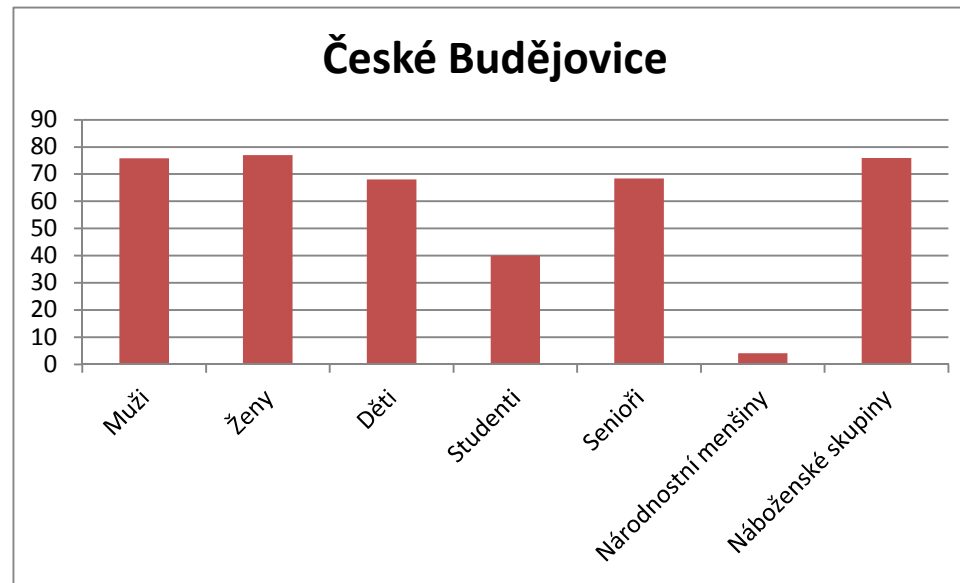
Celkové hodnocení Strategického plánu města České Budějovice z pohledu souhlasu resp. nesouhlasu (relevance) jednotlivých genderových skupin



Grafické vyjádření celkového hodnocení Strategického plánu města České Budějovice z pohledu souhlasu resp. nesouhlasu (relevance) jednotlivých genderových skupin

### Závěr

Strategický plán města České Budějovice je rozdělen na 4 hlavní témata – kritické oblasti. Celkově se s jeho cíli ztotožňují nejvíce ženy, a to ze 77%, druhá a třetí pozice relevance cílů strategického plánu je prakticky vyrovnaná na necelých 76%, a to mezi náboženskými skupinami a muži. Větší než 50% relevanci strategického plánu vykazují ještě senioři a děti (opět shodně na 68%). Zajímavostí je, že studenti hodnotí strategii jako relevantní pouze ze 40% a velmi nízké – jen 4% hodnocení je ze strany národnostních menšin. Národnostní menšiny – Rómové považují za alespoň částečně relevantní pouze tematickou oblast Kvalita života, a to ze 16%, ostatní tři témata – dostupnost a mobilita, ekonomický rozvoj a životní prostředí hodnotí jako zcela nerelevantní pro své životní potřeby, což zřejmě souvisí s jejich převažujícím způsobem skupinového rodinného života. Z hlediska relevance jednotlivých témat je třeba konstatovat, že všechna témata strategie mají relevanci kolem 60%, a to i přes negativní hodnocení národnostních menšin, jak bylo uvedeno výše. Celkově lze tedy Strategický plán města České Budějovice vyhodnotit jako **genderově vyrovnaný** s tím, že v budoucnu by bylo vhodné zaměřit se v něm více na potřeby studentů.



Relevance cílů strategického plánu pro jednotlivé genderové skupiny v %